

Llegadas de turistas a las Islas Canarias (ISTAC)

Mayo 2024



ISLAS CANARIAS

	Reino Unido	Alemania	Bélgica	Francia	Holanda	Irlanda	Italia	Suiza	Dinamarca	Finlandia	Noruega	Suecia	Nórdicos	Otros países	INTERNACIONAL	Península	TOTAL
2023	448.831	155.901	36.110	62.668	47.211	57.232	51.646	13.837	9.704	166	7.250	7.339	24.459	87.873	985.766	148.733	1.134.499
2024	492.212	157.874	37.021	77.218	64.592	62.292	49.547	14.133	8.199	757	9.844	7.062	25.862	107.655	1.088.406	163.865	1.252.271
Diferencia	43.381	1.973	911	14.550	17.381	5.060	-2.099	296	-1.505	591	2.594	-277	1.403	19.782	102.640	15.132	117.772
Diferencia %	9,7%	1,3%	2,5%	23,2%	36,8%	8,8%	-4,1%	2,1%	-15,5%	356,0%	35,8%	-3,8%	5,7%	22,5%	10,4%	10,2%	10,4%

LANZAROTE

	Reino Unido	Alemania	Bélgica	Francia	Holanda	Irlanda	Italia	Suiza	Dinamarca	Finlandia	Noruega	Suecia	Nórdicos	Otros países	INTERNACIONAL	Península	TOTAL
2023	121.978	13.902	5.130	16.499	6.110	29.245	7.591	0	0	0	0	0	1.705	7.803	209.963	24.297	234.260
2024	128.655	14.413	5.202	20.084	6.253	27.884	5.404	0	0	0	0	0	1.872	8.273	218.038	22.352	240.391
Diferencia	6.677	511	72	3.585	143	-1.361	-2.187	--	--	--	--	--	167	470	8.075	-1.945	6.131
Diferencia %	5,5%	3,7%	1,4%	21,7%	2,3%	-4,7%	-28,8%	--	--	--	--	--	9,8%	6,0%	3,8%	-8,0%	2,6%

FUERTEVENTURA

	Reino Unido	Alemania	Bélgica	Francia	Holanda	Irlanda	Italia	Suiza	Dinamarca	Finlandia	Noruega	Suecia	Nórdicos	Otros países	INTERNACIONAL	Península	TOTAL
2023	53.386	52.131	2.038	8.284	3.727	5.051	9.668	0	0	0	0	0	3.118	13.126	150.529	13.498	164.027
2024	59.058	49.992	2.113	10.238	6.364	4.644	10.613	0	0	0	0	0	2.110	16.173	161.306	16.054	177.360
Diferencia	5.672	-2.139	75	1.954	2.637	-407	945	--	--	--	--	--	-1.008	3.047	10.777	2.556	13.333
Diferencia %	10,6%	-4,1%	3,7%	23,6%	70,8%	-8,1%	9,8%	--	--	--	--	--	-32,3%	23,2%	7,2%	18,9%	8,1%

GRAN CANARIA

	Reino Unido	Alemania	Bélgica	Francia	Holanda	Irlanda	Italia	Suiza	Dinamarca	Finlandia	Noruega	Suecia	Nórdicos	Otros países	INTERNACIONAL	Península	TOTAL
2023	73.030	45.360	9.249	12.421	20.367	8.213	9.817	0	0	0	0	0	16.801	29.707	224.966	41.465	266.431
2024	84.776	43.801	9.396	14.403	29.029	11.084	7.297	0	0	0	0	0	17.625	30.392	247.804	46.202	294.006
Diferencia	11.746	-1.559	147	1.982	8.662	2.871	-2.520	--	--	--	--	--	824	685	22.838	4.737	27.575
Diferencia %	16,1%	-3,4%	1,6%	16,0%	42,5%	35,0%	-25,7%	--	--	--	--	--	4,9%	2,3%	10,2%	11,4%	10,3%

TENERIFE

	Reino Unido	Alemania	Bélgica	Francia	Holanda	Irlanda	Italia	Suiza	Dinamarca	Finlandia	Noruega	Suecia	Nórdicos	Otros países	INTERNACIONAL	Península	TOTAL
2023	199.653	41.554	19.183	24.985	16.402	14.723	24.351	0	0	0	0	0	2.761	49.381	392.993	66.516	459.509
2024	218.746	45.862	20.043	31.978	21.504	18.622	25.982	0	0	0	0	0	4.250	66.024	453.010	75.399	528.408
Diferencia	19.093	4.308	860	6.993	5.102	3.899	1.631	--	--	--	--	--	1.489	16.643	60.017	8.883	68.899
Diferencia %	9,6%	10,4%	4,5%	28,0%	31,1%	26,5%	6,7%	--	--	--	--	--	53,9%	33,7%	15,3%	13,4%	15,0%

LA PALMA

	Reino Unido	Alemania	Bélgica	Francia	Holanda	Irlanda	Italia	Suiza	Dinamarca	Finlandia	Noruega	Suecia	Nórdicos	Otros países	INTERNACIONAL	Península	TOTAL
2023	783	1.787	310	347	576	0	176	0	0	0	0	0	40	1.405	5.425	2.285	7.711
2024	714	2.953	234	390	1.441	58	252	0	0	0	0	0	0	879	6.921	3.200	10.121
Diferencia	-69	1.166	-76	43	865	58	76	--	--	--	--	--	-40	-526	1.496	915	2.410
Diferencia %	-8,8%	65,2%	-24,5%	12,4%	150,2%	--	43,2%	--	--	--	--	--	-100,0%	-37,4%	27,6%	40,0%	31,3%

Fuente: Frontur (ISTAC). Llegada de turistas por vía aérea.

Nota: en las estimaciones para el total de Canarias se incluyen los turistas de La Gomera y El Hierro. En las islas sólo se tiene en cuenta los turistas principales.

Llegadas de turistas a las Islas Canarias (ISTAC)

Enero - mayo 2024



ISLAS CANARIAS

	Reino Unido	Alemania	Bélgica	Francia	Holanda	Irlanda	Italia	Suiza	Dinamarca	Finlandia	Noruega	Suecia	Nórdicos	Otros países	INTERNACIONAL	Península	TOTAL
2023	2.210.745	1.113.630	179.873	362.943	254.645	283.168	264.599	78.379	162.867	108.723	187.666	199.159	658.415	568.049	5.974.441	719.715	6.694.157
2024	2.491.240	1.269.785	196.675	391.472	312.294	336.433	309.299	82.583	156.627	99.480	225.684	209.606	691.397	651.010	6.732.188	752.473	7.484.660
Diferencia	280.495	156.155	16.802	28.529	57.649	53.265	44.700	4.204	-6.240	-9.243	38.018	10.447	32.982	82.961	757.747	32.758	790.503
Diferencia %	12,7%	14,0%	9,3%	7,9%	22,6%	18,8%	16,9%	5,4%	-3,8%	-8,5%	20,3%	5,2%	5,0%	14,6%	12,7%	4,6%	11,8%

LANZAROTE

	Reino Unido	Alemania	Bélgica	Francia	Holanda	Irlanda	Italia	Suiza	Dinamarca	Finlandia	Noruega	Suecia	Nórdicos	Otros países	INTERNACIONAL	Península	TOTAL
2023	592.835	111.678	25.016	91.682	37.061	135.765	38.930	0	0	0	0	0	34.818	46.245	1.114.025	109.967	1.223.992
2024	666.163	126.999	28.752	100.394	41.736	144.990	34.672	0	0	0	0	0	30.793	57.243	1.231.741	100.645	1.332.385
Diferencia	73.328	15.321	3.736	8.712	4.675	9.225	-4.258	--	--	--	--	--	-4.025	10.998	117.716	-9.322	108.393
Diferencia %	12,4%	13,7%	14,9%	9,5%	12,6%	6,8%	-10,9%	--	--	--	--	--	-11,6%	23,8%	10,6%	-8,5%	8,9%

FUERTEVENTURA

	Reino Unido	Alemania	Bélgica	Francia	Holanda	Irlanda	Italia	Suiza	Dinamarca	Finlandia	Noruega	Suecia	Nórdicos	Otros países	INTERNACIONAL	Península	TOTAL
2023	282.348	293.341	10.537	57.577	25.844	23.279	46.400	0	0	0	0	0	33.023	85.824	858.171	60.473	918.643
2024	312.010	317.857	14.144	56.243	34.100	29.416	53.457	0	0	0	0	0	34.149	103.477	954.855	62.865	1.017.719
Diferencia	29.662	24.516	3.607	-1.334	8.256	6.137	7.057	--	--	--	--	--	1.126	17.653	96.684	2.392	99.076
Diferencia %	10,5%	8,4%	34,2%	-2,3%	31,9%	26,4%	15,2%	--	--	--	--	--	3,4%	20,6%	11,3%	4,0%	10,8%

GRAN CANARIA

	Reino Unido	Alemania	Bélgica	Francia	Holanda	Irlanda	Italia	Suiza	Dinamarca	Finlandia	Noruega	Suecia	Nórdicos	Otros países	INTERNACIONAL	Península	TOTAL
2023	345.855	353.338	44.302	65.729	103.496	45.138	52.532	0	0	0	0	0	406.570	174.392	1.591.353	201.605	1.792.958
2024	402.144	397.002	47.285	68.212	127.704	54.374	59.764	0	0	0	0	0	435.688	192.308	1.784.481	221.274	2.005.756
Diferencia	56.289	43.664	2.983	2.483	24.208	9.236	7.232	--	--	--	--	--	29.118	17.916	193.128	19.669	212.798
Diferencia %	16,3%	12,4%	6,7%	3,8%	23,4%	20,5%	13,8%	--	--	--	--	--	7,2%	10,3%	12,1%	9,8%	11,9%

TENERIFE

	Reino Unido	Alemania	Bélgica	Francia	Holanda	Irlanda	Italia	Suiza	Dinamarca	Finlandia	Noruega	Suecia	Nórdicos	Otros países	INTERNACIONAL	Península	TOTAL
2023	980.634	324.786	97.703	144.660	84.454	78.487	125.946	0	0	0	0	0	178.872	329.684	2.345.225	329.785	2.675.008
2024	1.102.463	381.125	105.123	163.828	102.974	107.437	160.429	0	0	0	0	0	185.528	372.523	2.681.425	348.742	3.030.167
Diferencia	121.829	56.339	7.420	19.168	18.520	28.950	34.483	--	--	--	--	--	6.656	42.839	336.200	18.957	355.159
Diferencia %	12,4%	17,3%	7,6%	13,3%	21,9%	36,9%	27,4%	--	--	--	--	--	3,7%	13,0%	14,3%	5,7%	13,3%

LA PALMA

	Reino Unido	Alemania	Bélgica	Francia	Holanda	Irlanda	Italia	Suiza	Dinamarca	Finlandia	Noruega	Suecia	Nórdicos	Otros países	INTERNACIONAL	Península	TOTAL
2023	5.782	19.227	1.756	1.952	3.374	240	544	0	0	0	0	0	3.752	6.749	43.375	13.692	57.068
2024	6.234	36.958	740	2.208	5.502	62	815	0	0	0	0	0	3.973	6.239	62.729	15.273	78.002
Diferencia	452	17.731	-1.016	256	2.128	-178	271	--	--	--	--	--	221	-510	19.354	1.581	20.934
Diferencia %	7,8%	92,2%	-57,9%	13,1%	63,1%	-74,2%	49,8%	--	--	--	--	--	5,9%	-7,6%	44,6%	11,5%	36,7%

Fuente: Frontur (ISTAC). Llegada de turistas por vía aérea.

Nota: en las estimaciones para el total de Canarias se incluyen los turistas de La Gomera y El Hierro. En las islas sólo se tiene en cuenta los turistas principales.

Llegadas de turistas internacionales a España (INE)

Mayo 2024



SEGÚN PAÍS DE RESIDENCIA

Mensual																		
	UK	Alemania	Bélgica	Francia	Holanda	Irlanda	Italia	Suiza	Dinamarca	Finlandia	Noruega	Suecia	Nórdicos	Rusia	Portugal	Austria	Otros	INTERNACIONAL
may-23	1.809.842	1.124.990	239.007	1.149.677	436.696	240.605	422.069	186.270	87.003	32.973	81.579	136.388	337.943	0	177.409	174.585	2.001.291	8.300.384
may-24	1.913.873	1.229.437	258.392	1.284.633	505.036	290.378	471.053	210.803	75.244	38.093	109.283	164.546	387.166	0	193.660	117.749	2.394.266	9.256.446
Diferencia	104.031	104.447	19.385	134.956	68.340	49.773	48.984	24.533	-11.759	5.120	27.704	28.158	49.223	--	16.251	-56.836	392.975	956.062
Diferencia %	5,7%	9,3%	8,1%	11,7%	15,6%	20,7%	11,6%	13,2%	-13,5%	15,5%	34,0%	20,6%	14,6%	--	9,2%	-32,6%	19,6%	11,5%

Acumulado																		
	UK	Alemania	Bélgica	Francia	Holanda	Irlanda	Italia	Suiza	Dinamarca	Finlandia	Noruega	Suecia	Nórdicos	Rusia	Portugal	Austria	Otros	INTERNACIONAL
ene-may23	5.743.122	3.852.217	896.759	3.908.887	1.439.013	823.567	1.644.542	685.760	465.371	251.380	489.959	620.967	1.827.677	0	909.751	503.432	6.996.752	29.231.479
ene-may24	6.352.645	4.418.003	1.078.943	4.425.960	1.627.303	978.260	1.893.098	750.804	464.101	276.816	548.322	708.114	1.997.353	0	897.846	412.661	8.379.662	33.212.538
Diferencia	609.523	565.786	182.184	517.073	188.290	154.693	248.556	65.044	-1.270	25.436	58.363	87.147	169.676	--	-11.905	-90.771	1.382.910	3.981.059
Diferencia %	10,6%	14,7%	20,3%	13,2%	13,1%	18,8%	15,1%	9,5%	-0,3%	10,1%	11,9%	14,0%	9,3%	--	-1,3%	-18,0%	19,8%	13,6%

SEGÚN CCAA DE ESTANCIA

Mensual																		
	Canarias	Andalucía	Aragón	Asturias	Baleares	Cantabria	C. y León	C. La Mancha	Cataluña	C. Valenciana	Extremadura	Galicia	Madrid	Murcia	Navarra	País Vasco	La Rioja	ESPAÑA
may-23	969.285	1.210.100	43.624	34.600	1.797.943	36.773	92.042	0	1.924.278	1.001.303	0	133.344	706.226	69.173	41.432	192.492	10.759	8.300.384
may-24	1.037.701	1.348.546	53.758	17.335	1.997.977	45.758	104.328	0	2.038.608	1.152.053	17.704	179.368	878.117	103.764	56.473	196.188	0	9.256.446
Diferencia	68.416	138.446	10.134	-17.265	200.034	8.985	12.286	0	114.330	150.750	17.704	46.024	171.891	34.591	15.041	3.696	-10.759	956.062
Diferencia %	7,1%	11,4%	23,2%	-49,9%	11,1%	24,4%	13,3%	--	5,9%	15,1%	--	34,5%	24,3%	50,0%	36,3%	1,9%	-100,0%	11,5%

Acumulado																		
	Canarias	Andalucía	Aragón	Asturias	Baleares	Cantabria	C. y León	C. La Mancha	Cataluña	C. Valenciana	Extremadura	Galicia	Madrid	Murcia	Navarra	País Vasco	La Rioja	ESPAÑA
ene-may23	5.866.937	4.344.237	165.266	94.110	3.651.151	122.139	408.738	54.161	6.245.514	3.490.729	53.122	487.246	2.939.696	317.808	55.101	696.181	10.759	29.231.479
ene-may24	6.493.340	4.905.219	163.457	52.143	3.976.446	140.745	448.054	27.244	7.062.980	4.189.742	34.122	589.470	3.593.481	382.781	68.296	779.877	0	33.212.538
Diferencia	626.403	560.982	-1.809	-41.967	325.295	18.606	39.316	-26.917	817.466	699.013	-19.000	102.224	653.785	64.973	13.195	83.696	-10.759	3.981.059
Diferencia %	10,7%	12,9%	-1,1%	-44,6%	8,9%	15,2%	9,6%	-49,7%	13,1%	20,0%	-35,8%	21,0%	22,2%	20,4%	23,9%	12,0%	-100,0%	13,6%

Nota: Desde marzo de 2022, se incluye "Rusia" en el agregado "Resto de Europa". Fuente: Frontur (INE).

Llegadas de turistas a las Islas Canarias (ISTAC)

Mayo 2024



Número de turistas según contratación de paquete turístico y país de residencia

Mayo 2024

	Sí contratan	No contratan	TOTAL	% Sí contrata	% No contrata
Internacional	587.864	500.542	1.088.406	54,0%	46,0%
- Alemania	103.478	54.396	157.874	65,5%	34,5%
- Holanda	45.740	18.852	64.592	70,8%	29,2%
- Irlanda	24.945	37.347	62.292	40,0%	60,0%
- Países Nórdicos	13.759	12.104	25.863	53,2%	46,8%
- Reino Unido	301.598	190.614	492.212	61,3%	38,7%
- Suiza	5.224	8.909	14.133	37,0%	63,0%
- Otros países	93.120	178.320	271.440	34,3%	65,7%
Península	42.729	121.136	163.865	26,1%	73,9%
TOTAL	630.593	621.678	1.252.271	50,4%	49,6%

Enero - mayo 2024

	Sí contratan	No contratan	TOTAL	% Sí contrata	% No contrata
Internacional	3.506.985	3.225.205	6.732.189	52,1%	47,9%
- Alemania	805.620	464.165	1.269.785	63,4%	36,6%
- Holanda	187.732	124.563	312.294	60,1%	39,9%
- Irlanda	110.417	226.016	336.433	32,8%	67,2%
- Países Nórdicos	432.803	258.596	691.400	62,6%	37,4%
- Reino Unido	1.455.118	1.036.122	2.491.240	58,4%	41,6%
- Suiza	24.796	57.788	82.583	30,0%	70,0%
- Otros países	490.499	1.057.955	1.548.454	31,7%	68,3%
Península	138.068	614.404	752.473	18,3%	81,7%
TOTAL	3.645.053	3.839.609	7.484.662	48,7%	51,3%

Distribución de turistas según tipo de alojamiento y país de residencia

Mayo 2024

	Hoteles y similares	Apartamentos	Propiedad	Cruceros	Viv.amigos/familiares	Otros
Internacional	69,3%	19,8%	2,5%	0,5%	2,9%	5,0%
- Alemania	77,0%	12,2%	3,1%	0,0%	3,0%	4,7%
- Holanda	72,1%	23,5%	0,8%	0,0%	1,5%	2,1%
- Irlanda	61,5%	32,0%	1,5%	0,3%	2,1%	2,7%
- Países Nórdicos	67,3%	18,7%	5,9%	0,6%	4,3%	3,2%
- Reino Unido	67,5%	23,9%	1,9%	1,1%	2,1%	3,6%
- Suiza	73,1%	16,3%	0,9%	0,0%	3,9%	5,8%
- Otros países	69,2%	13,3%	3,7%	0,0%	4,7%	9,0%
Península	66,3%	10,4%	1,4%	0,0%	12,1%	9,8%
TOTAL	68,9%	18,5%	2,4%	0,5%	4,1%	5,6%

Enero - mayo 2024

	Hoteles y similares	Apartamentos	Propiedad	Cruceros	Viv.amigos/familiares	Otros
Internacional	65,1%	19,4%	2,5%	3,9%	3,6%	5,5%
- Alemania	63,9%	10,5%	3,4%	13,7%	3,4%	5,1%
- Holanda	67,4%	23,9%	1,5%	1,0%	2,3%	4,0%
- Irlanda	58,8%	31,6%	1,6%	0,5%	2,8%	4,6%
- Países Nórdicos	64,4%	28,3%	2,5%	0,1%	2,5%	2,2%
- Reino Unido	66,0%	22,5%	2,0%	3,0%	2,4%	4,1%
- Suiza	67,5%	17,9%	2,9%	0,9%	5,1%	5,6%
- Otros países	65,6%	14,4%	3,1%	0,3%	6,6%	10,0%
Península	55,5%	8,0%	1,9%	0,0%	23,1%	11,4%
TOTAL	64,1%	18,3%	2,5%	3,5%	5,6%	6,1%

Fuente: Frontur (ISTAC). Llegada de turistas por vía aérea. Las modalidades de alojamiento son las declaradas por los encuestados de Frontur.

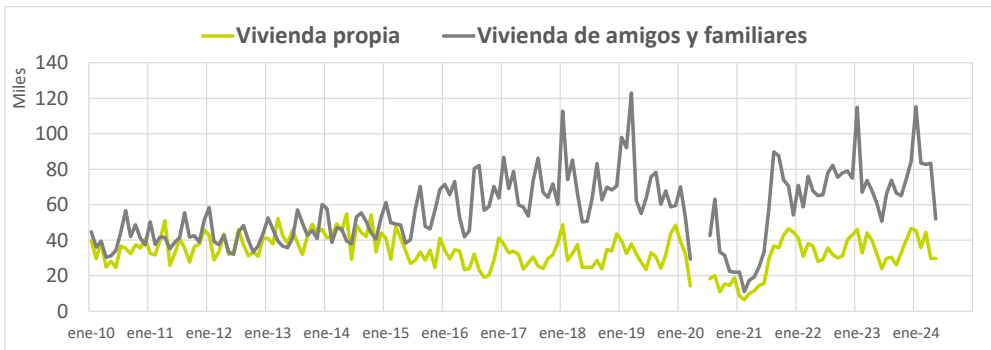
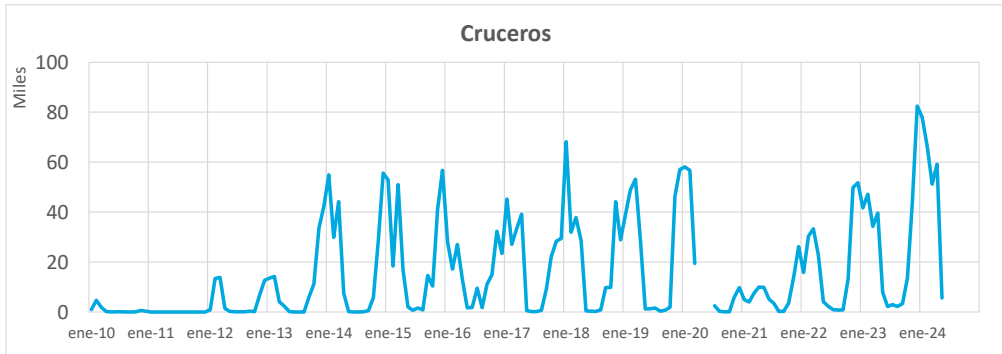
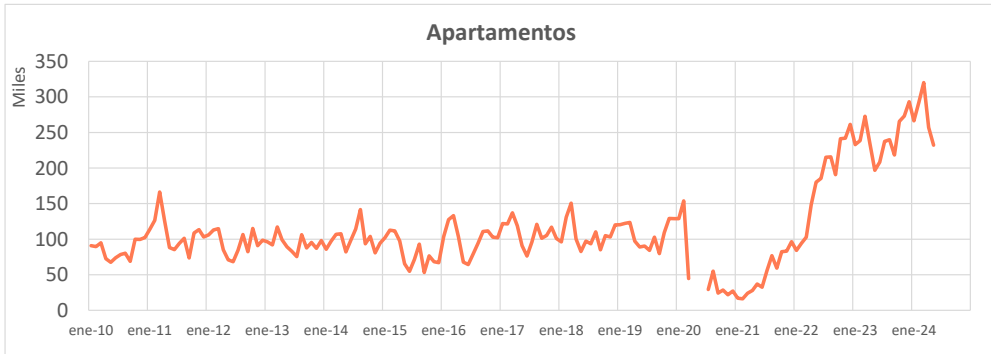
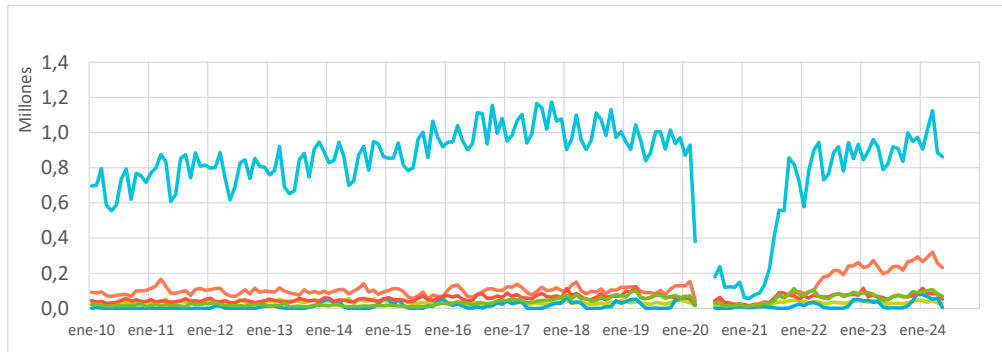
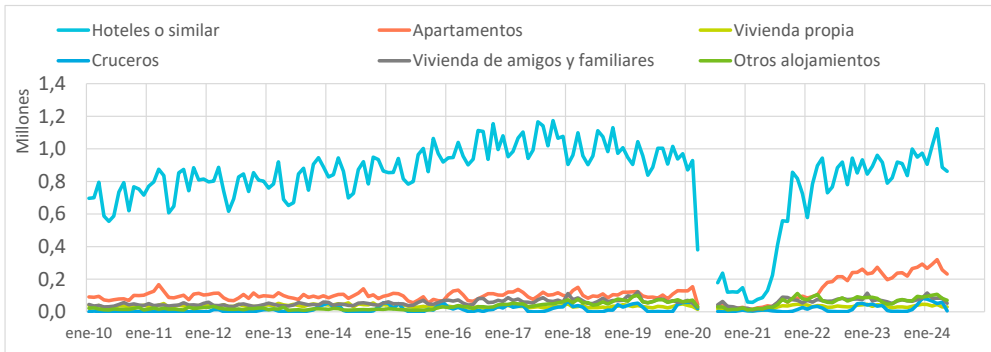
Nota: en las estimaciones para el total de Canarias se incluyen los turistas de La Gomera y El Hierro.

Llegadas de turistas a las Islas Canarias (ISTAC)

Mayo 2024



Evolución del número de turistas según tipo de alojamiento



Fuente: Frontur (ISTAC). Llegada de turistas por vía aérea. Las modalidades de alojamiento son las declaradas por los encuestados de Frontur.

Llegadas de turistas a las Islas Canarias (ISTAC)

Mayo 2024



Número de turistas según contratación de paquete turístico e isla de estancia

Mayo 2024							
	Lanzarote	Fuerteventura	Gran Canaria	Tenerife	La Palma	CANARIAS	
Sí contratan	Total mercados	148.491	106.330	146.508	236.547	4.145	630.593
	- Internacional	140.775	103.289	140.142	211.085	3.985	587.864
	- Península	7.716	3.041	6.366	25.462	160	42.729
No contratan	Total mercados	97.425	75.019	152.910	297.084	9.247	621.678
	- Internacional	82.217	61.777	112.489	245.347	6.089	500.542
	- Península	15.208	13.242	40.421	51.737	3.158	121.136
TOTAL	Total mercados	245.917	181.349	299.419	533.631	13.391	1.252.271
	- Internacional	222.993	165.066	252.632	456.432	10.073	1.088.406
	- Península	22.924	16.283	46.787	77.199	3.318	163.865
% Sí contrata	Total mercados	60,4%	58,6%	48,9%	44,3%	31,0%	50,4%
	- Internacional	63,1%	62,6%	55,5%	46,2%	39,6%	54,0%
	- Península	33,7%	18,7%	13,6%	33,0%	4,8%	26,1%

Enero - mayo 2024							
	Lanzarote	Fuerteventura	Gran Canaria	Tenerife	La Palma	CANARIAS	
Sí contratan	Total mercados	798.832	685.305	1.060.565	1.307.284	49.118	3.645.053
	- Internacional	774.319	670.031	1.038.107	1.231.164	47.591	3.506.985
	- Península	24.513	15.274	22.458	76.120	1.527	138.068
No contratan	Total mercados	619.908	416.415	1.002.236	1.797.701	65.156	3.839.609
	- Internacional	541.253	366.846	799.707	1.518.580	50.239	3.225.205
	- Península	78.655	49.569	202.529	279.121	14.917	614.404
TOTAL	Total mercados	1.418.738	1.101.720	2.062.800	3.104.985	114.275	7.484.662
	- Internacional	1.315.570	1.036.876	1.837.814	2.749.744	97.830	6.732.189
	- Península	103.168	64.844	224.986	355.241	16.445	752.473
% Sí contrata	Total mercados	56,3%	62,2%	51,4%	42,1%	43,0%	48,7%
	- Internacional	58,9%	64,6%	56,5%	44,8%	48,6%	52,1%
	- Península	23,8%	23,6%	10,0%	21,4%	9,3%	18,3%

Distribución de turistas según tipo de alojamiento e isla de estancia

Mayo 2024							
	Lanzarote	Fuerteventura	Gran Canaria	Tenerife	La Palma	CANARIAS	
Internacional	Hoteles	62,8%	78,9%	71,8%	66,4%	30,0%	69,3%
	Apartamentos	27,0%	10,5%	20,4%	18,8%	19,7%	19,8%
	Propiedad	1,8%	1,8%	1,5%	3,7%	3,7%	2,5%
	Cruceros	1,5%	1,6%	1,8%	0,7%	21,0%	0,5%
	Viv.amigos/fam.	2,0%	3,2%	2,9%	3,3%	8,7%	2,9%
	Otros	5,0%	4,0%	1,6%	7,1%	16,9%	5,0%
	Península	Hoteles	64,2%	66,3%	66,9%	67,9%	55,3%
Apartamentos		11,6%	11,5%	9,0%	10,6%	7,5%	10,4%
Propiedad		0,2%	2,1%	1,6%	1,4%	1,5%	1,4%
Cruceros		0,0%	0,0%	0,0%	0,0%	0,0%	0,0%
Viv.amigos/fam.		10,5%	14,4%	18,7%	8,0%	12,7%	12,1%
Otros		13,6%	5,6%	3,9%	12,0%	23,0%	9,8%
TOTAL		Hoteles	62,9%	77,8%	71,0%	66,7%	36,2%
	Apartamentos	25,6%	10,6%	18,6%	17,6%	16,7%	18,5%
	Propiedad	1,6%	1,8%	1,5%	3,3%	3,1%	2,4%
	Cruceros	1,4%	1,5%	1,5%	0,6%	15,8%	0,5%
	Viv.amigos/fam.	2,8%	4,2%	5,3%	3,9%	9,7%	4,1%
	Otros	5,8%	4,1%	2,0%	7,8%	18,4%	5,6%

Enero - mayo 2024							
	Lanzarote	Fuerteventura	Gran Canaria	Tenerife	La Palma	CANARIAS	
Internacional	Hoteles	61,2%	74,3%	61,6%	60,8%	30,8%	65,1%
	Apartamentos	25,6%	10,0%	20,1%	18,3%	15,6%	19,4%
	Propiedad	1,7%	2,0%	2,3%	3,1%	2,4%	2,5%
	Cruceros	5,4%	6,8%	9,1%	6,1%	27,9%	3,9%
	Viv.amigos/fam.	1,7%	3,1%	4,4%	3,9%	5,9%	3,6%
	Otros	4,4%	3,8%	2,5%	7,9%	17,3%	5,5%
	Península	Hoteles	62,2%	64,4%	51,2%	56,2%	41,9%
Apartamentos		10,7%	9,0%	7,1%	7,8%	4,9%	8,0%
Propiedad		1,0%	2,1%	2,3%	1,6%	4,1%	1,9%
Cruceros		0,0%	0,0%	0,1%	0,0%	0,3%	0,0%
Viv.amigos/fam.		14,5%	17,1%	33,5%	19,9%	20,9%	23,1%
Otros		11,5%	7,3%	5,8%	14,5%	28,0%	11,4%
TOTAL		Hoteles	61,3%	73,7%	60,5%	60,3%	32,4%
	Apartamentos	24,5%	10,0%	18,6%	17,1%	14,1%	18,3%
	Propiedad	1,6%	2,0%	2,3%	2,9%	2,7%	2,5%
	Cruceros	5,0%	6,4%	8,1%	5,4%	24,0%	3,5%
	Viv.amigos/fam.	2,6%	3,9%	7,6%	5,7%	8,1%	5,6%
	Otros	5,0%	4,0%	2,9%	8,7%	18,8%	6,1%

Fuente: Frontur (ISTAC). Llegada de turistas por vía aérea. Las modalidades de alojamiento son las declaradas por los encuestados de Frontur.

Nota: en las islas se incluye al total de turistas (principal y secundario).