

BREVE DESCRIPCIÓN DE LOS INDICADORES ANALIZADOS

Capacidad aérea regular. Oferta de plazas aéreas. Refleja la confianza de las aerolíneas en la demanda de viajes a las islas. Se planifica siempre con antelación, lo que puede servir de pista para saber por dónde irá la evolución del turismo en los próximos meses, aunque la pandemia ha introducido mucha volatilidad en las programaciones.

Pasajeros (AENA). Demanda de vuelos hacia las islas. Tanto de turistas como de canarios que vuelven de viaje.

Turistas (FRONTUR-ISTAC). Visitantes de las islas canarias, no residentes en las islas.

Alojados (Encuestas de alojamiento-ISTAC). Son los turistas que se alojan en establecimientos turísticos tradicionales. Se excluyen los de vivienda propia, casas de amigos, viviendas vacacionales y otros establecimientos no reglados.

La relación entre estos indicadores nos ofrece información muy interesante:

Capacidad aérea – Pasajeros:

Si los pasajeros superan la capacidad aérea, ello significa que hay muchos vuelos chárter no incluidos en SRS.

Antes de la pandemia, ambas series iban muy correlacionadas debido a las altas ocupaciones de los aviones. Desde la pandemia, se nota que los aviones van con menor ocupación.

Pasajeros – Turistas:

Para clasificar un pasajero se tiene en cuenta el aeropuerto o el país de donde procede el vuelo. Los turistas en cambio se clasifican por lugar de residencia.

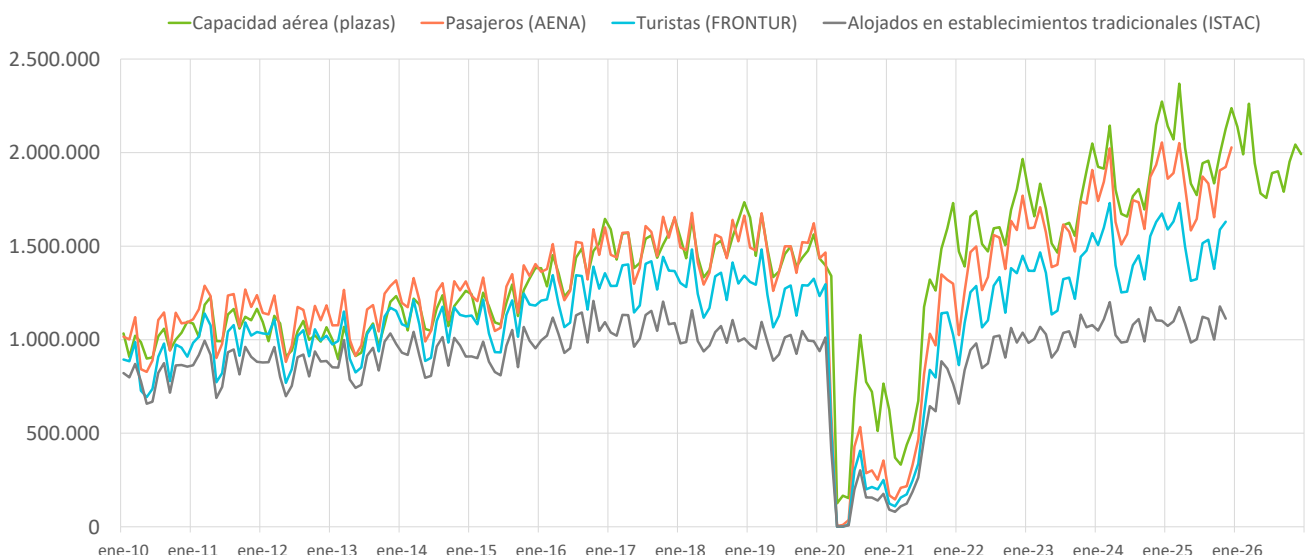
Si los turistas superan a los pasajeros significaría que los turistas vienen a Canarias por otras vías. Por ejemplo, caso de Francia. Muchos turistas vienen a través de vuelos no directos desde aeropuertos franceses (en este caso, casi siempre con escalas en Madrid o cualquier otro aeropuerto español, aunque en ocasiones también desde aeropuertos alemanes fronterizos).

Los residentes canarios pueden ser pasajeros, pero no turistas. Esto resulta más significativo en el caso de los vuelos nacionales, donde casi la mitad del avión viene con un 50% de Canarios. Cabe destacar también el hecho de que un porcentaje entre el 10% y el 15% de los pasajeros de vuelos nacionales son extranjeros que no han encontrado una conexión directa adecuada.

Turistas – Alojados en establecimientos turísticos tradicionales:

No todos los turistas se alojan en establecimientos turísticos tradicionales. Un parte no despreciable se aloja en vivienda propia, casas de amigos/familiares o eligen una vivienda de uso turístico (todavía no están recogidos en las estadísticas de alojamiento).

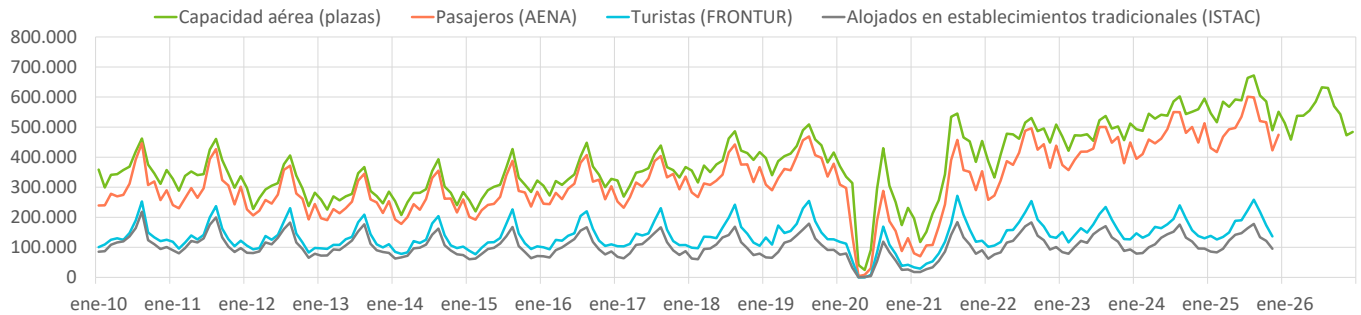
TOTAL PAÍSES DE RESIDENCIA



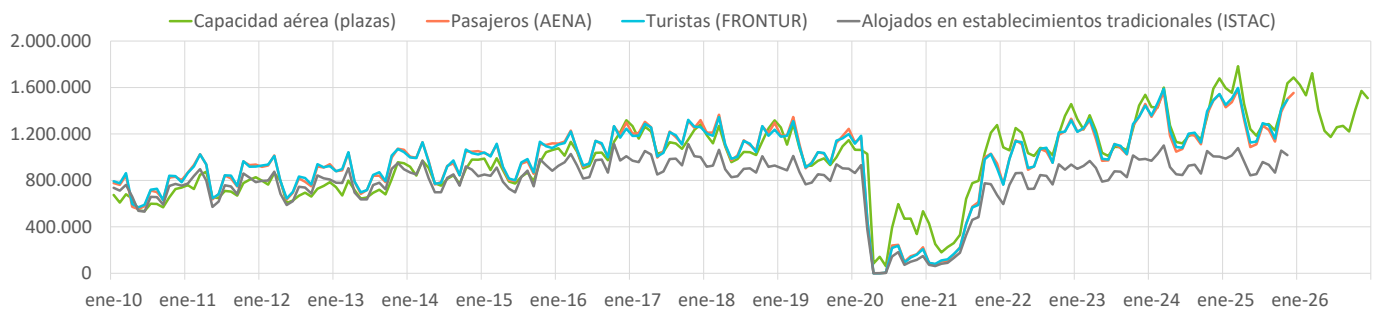
CANARIAS:

PRINCIPALES INDICADORES RELACIONADOS CON EL TURISMO RECEPTIVO

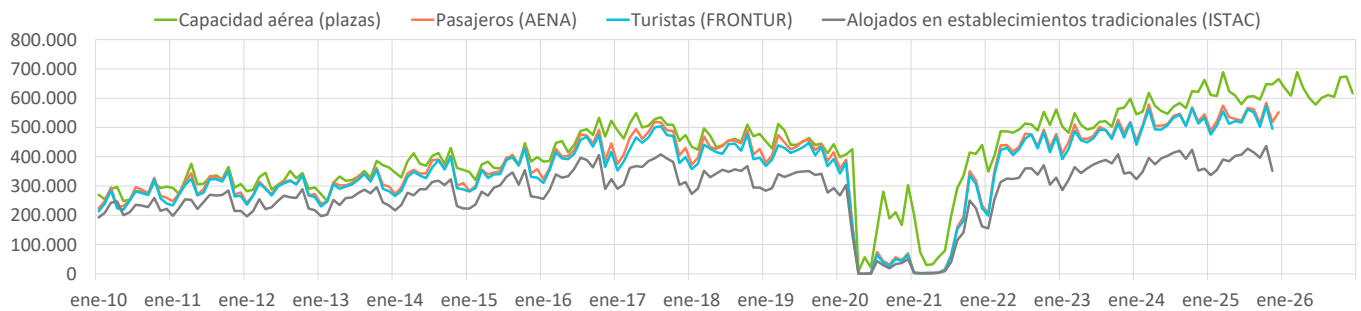
PENÍNSULA



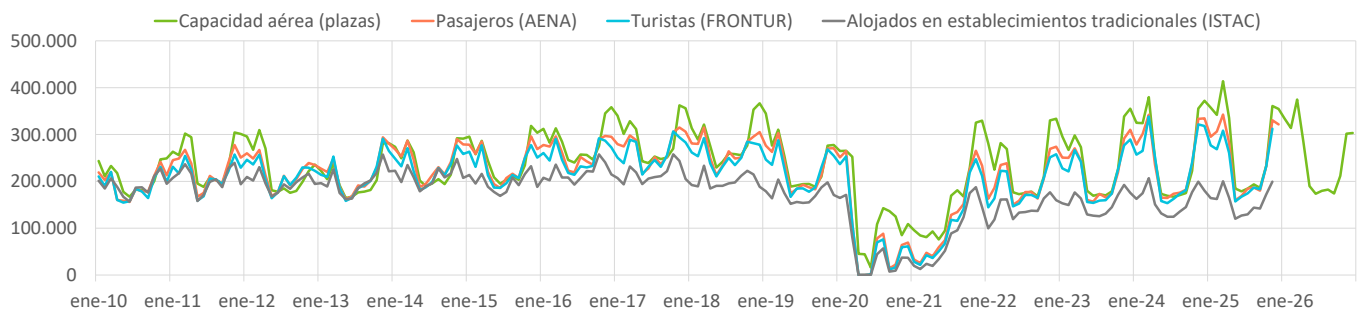
INTERNACIONAL



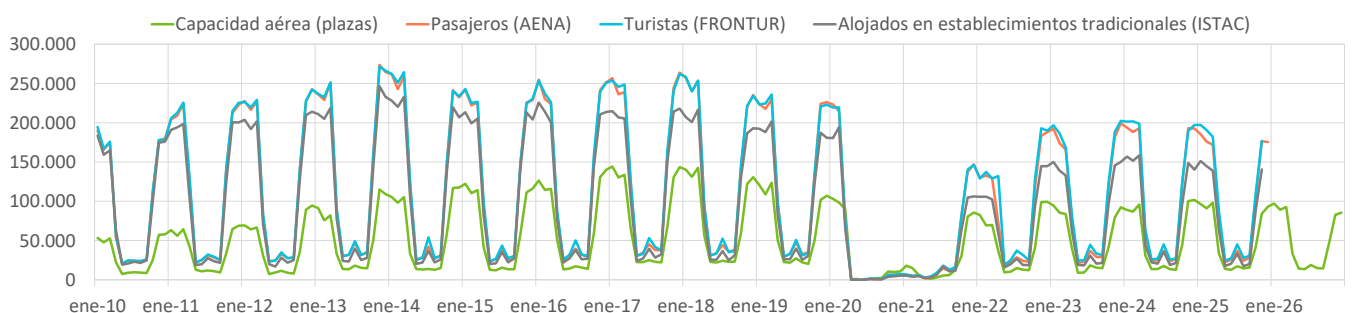
REINO UNIDO



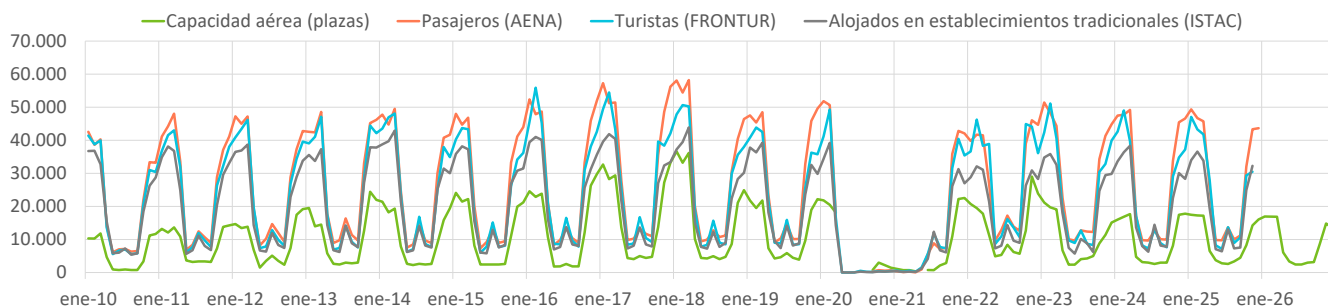
ALEMANIA



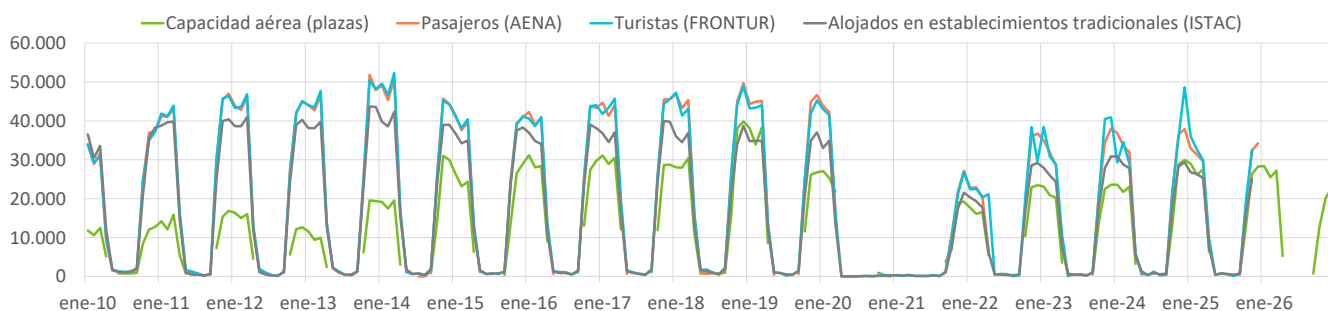
PAÍSES NÓRDICOS



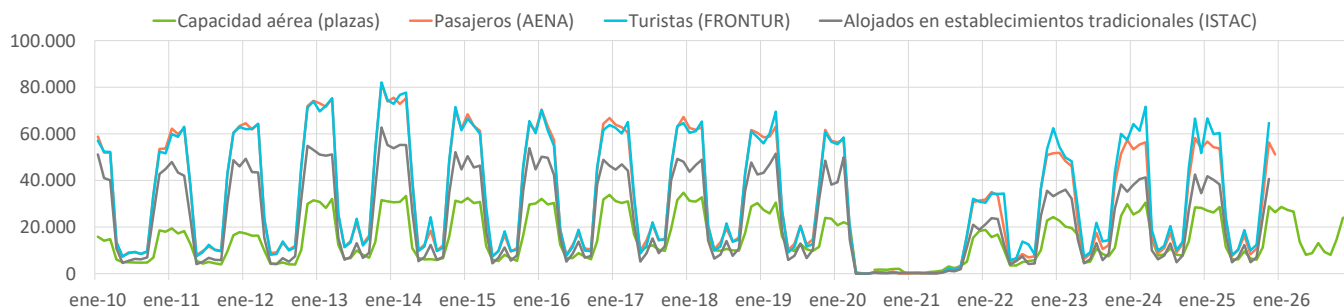
DINAMARCA



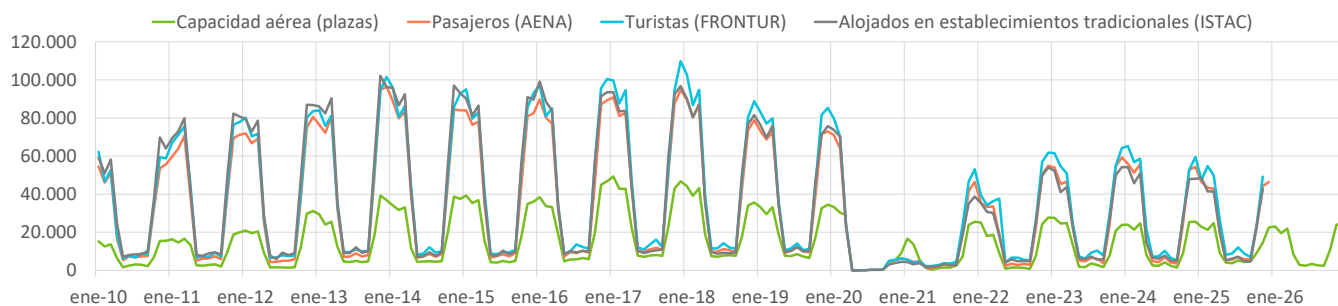
FINLANDIA



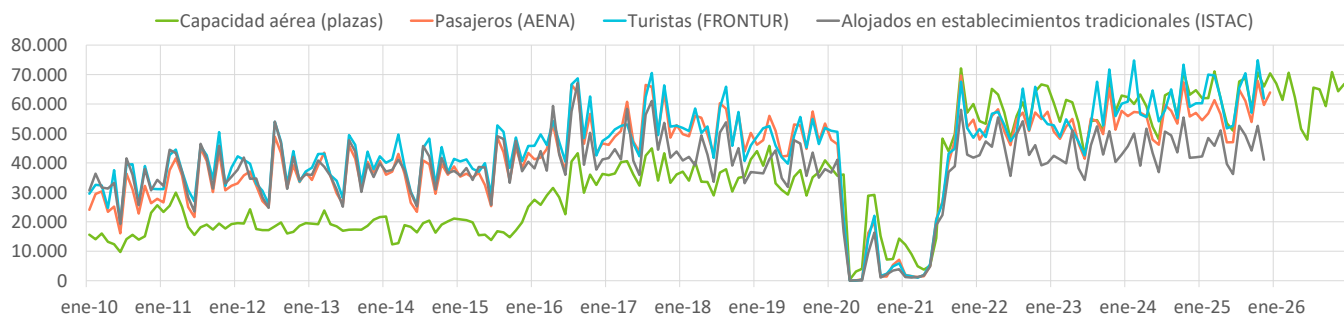
NORUEGA



SUECIA



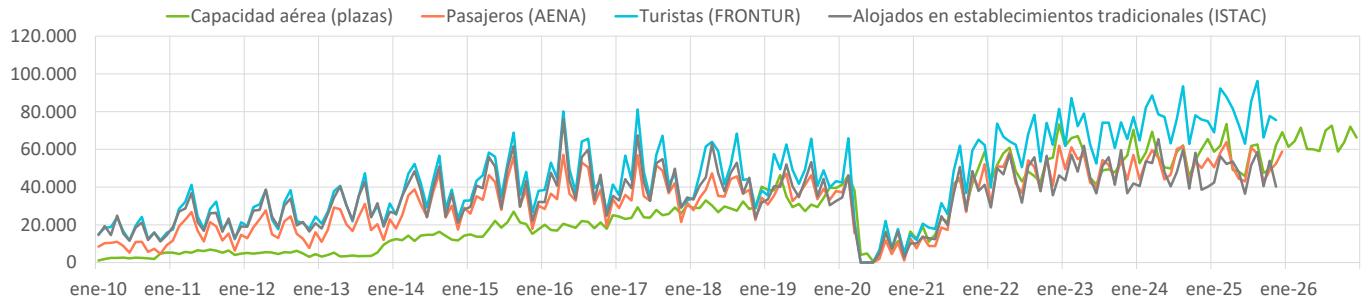
HOLANDA



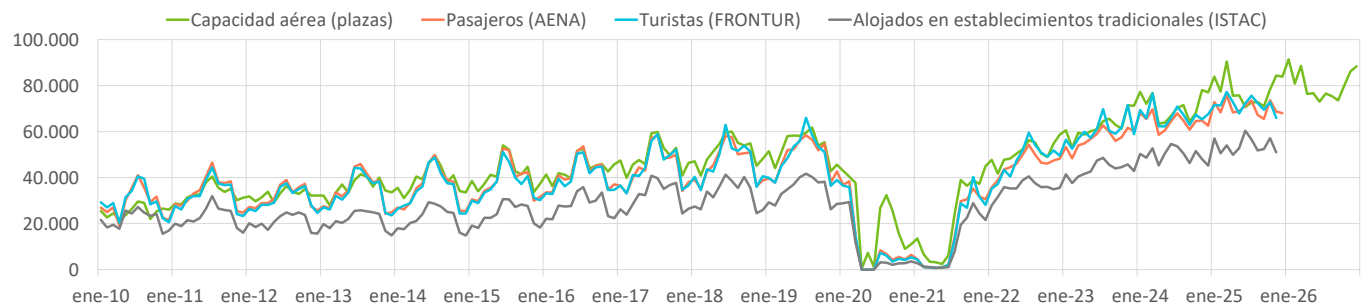
CANARIAS:

PRINCIPALES INDICADORES RELACIONADOS CON EL TURISMO RECEPTIVO

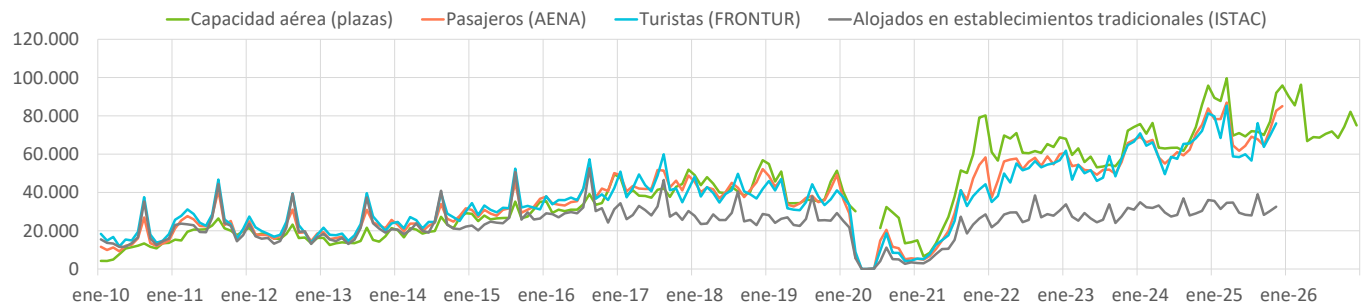
FRANCIA



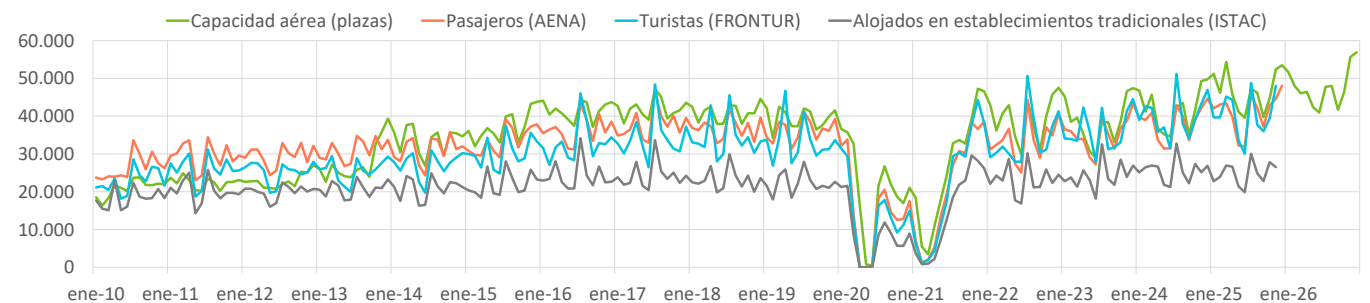
IRLANDA



ITALIA



BÉLGICA



SUIZA

