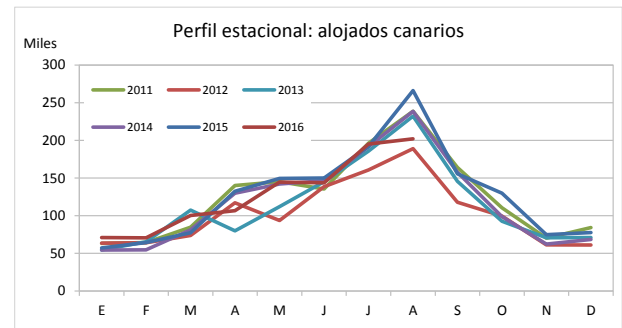
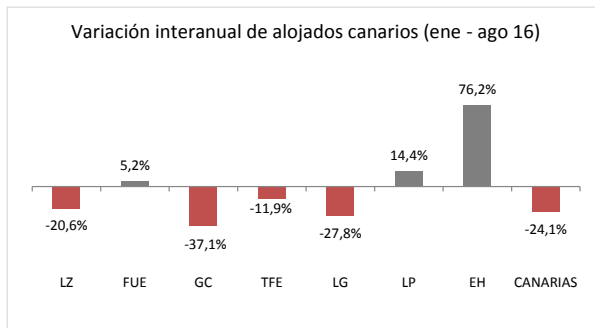


Residentes canarios alojados en establecimientos turísticos reglados según isla de estancia

	Lanzarote	Fuerteventura	Gran Canaria	Tenerife	La Gomera	La Palma	El Hierro	CANARIAS
Agosto 2013	21.059	34.241	92.069	63.738	8.345	11.238	1.539	232.229
Agosto 2014	17.231	35.447	101.485	63.583	9.812	9.273	1.804	238.635
Agosto 2015	20.430	23.610	141.648	57.581	13.371	8.409	1.085	266.134
Agosto 2016	16.228	24.846	89.058	50.757	9.654	9.619	1.912	202.074
% turistas de la isla	50,0%	18,0%	88,0%	9,8%	5,3%	10,4%	4,2%	100%
Dif, 16-15	-4.202	1.236	-52.590	-6.824	-3.717	1.210	827	-64.060
Dif, % 16-15	-20,6%	5,2%	-37,1%	-11,9%	-27,8%	14,4%	76,2%	-24,1%



Canarios alojados según isla de origen (residencia) y destino (alojamiento)

ISLA DE ALOJAMIENTO

ISLA DE RESIDENCIA	Lanzarote	Fuerteventura	Gran Canaria	Tenerife	La Gomera	La Palma	El Hierro	CANARIAS
Lanzarote	8.117	227	1.108	883	24	236	3	10.598
Fuerteventura	378	4.461	1.216	345	25	142	18	6.585
Gran Canaria	4.689	10.759	78.345	7.176	738	1.961	252	103.920
Tenerife	2.677	9.375	4.989	37.934	8.188	6.158	1.534	70.855
La Gomera	49	0	14	764	510	120	0	1.457
La Palma	294	22	3.376	3.140	169	996	25	8.022
El Hierro	24	2	10	515	0	6	80	637
CANARIAS	16.228	24.846	89.058	50.757	9.654	9.619	1.912	202.074

Recuento de canarios que viajan a otra isla (se excluye turismo dentro de la propia isla)

	Lanzarote	Fuerteventura	Gran Canaria	Tenerife	La Gomera	La Palma	El Hierro	CANARIAS
Emitidos	2.481	2.124	25.575	32.921	947	7.026	557	71.631
Recibidos	8.111	20.385	10.713	12.823	9.144	8.623	1.832	71.631
Saldo Neto	5.630	18.261	-14.862	-20.098	8.197	1.597	1.275	0

Isla de residencia del turista según isla de alojamiento

ISLA DE ALOJAMIENTO

ISLA DE RESIDENCIA	Lanzarote	Fuerteventura	Gran Canaria	Tenerife	La Gomera	La Palma	El Hierro	CANARIAS
Lanzarote	50,0%	0,9%	1,2%	1,7%	0,2%	2,5%	0,2%	5,2%
Fuerteventura	2,3%	18,0%	1,4%	0,7%	0,3%	1,5%	0,9%	3,3%
Gran Canaria	28,9%	43,3%	88,0%	14,1%	7,6%	20,4%	13,2%	51,4%
Tenerife	16,5%	37,7%	5,6%	74,7%	84,8%	64,0%	80,2%	35,1%
La Gomera	0,3%	0,0%	0,0%	1,5%	5,3%	1,2%	0,0%	0,7%
La Palma	1,8%	0,1%	3,8%	6,2%	1,8%	10,4%	1,3%	4,0%
El Hierro	0,1%	0,0%	0,0%	1,0%	0,0%	0,1%	4,2%	0,3%
CANARIAS	100,0%	100,0%	100,0%	100,0%	100,0%	100,0%	100,0%	100,0%

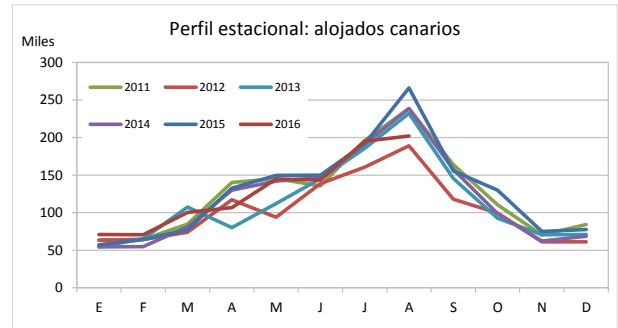
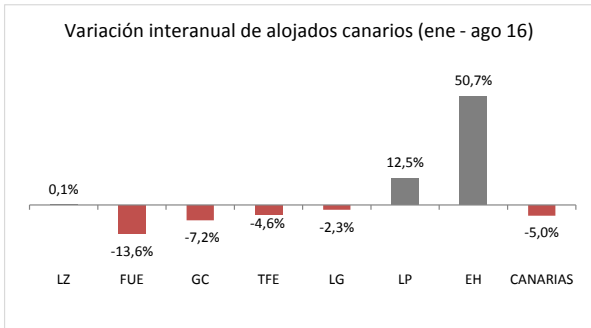
Isla de alojamiento según isla de residencia del turista

ISLA DE ALOJAMIENTO

ISLA DE RESIDENCIA	Lanzarote	Fuerteventura	Gran Canaria	Tenerife	La Gomera	La Palma	El Hierro	CANARIAS
Lanzarote	76,6%	2,1%	10,5%	8,3%	0,2%	2,2%	0,0%	100,0%
Fuerteventura	5,7%	67,7%	18,5%	5,2%	0,4%	2,2%	0,3%	100,0%
Gran Canaria	4,5%	10,4%	75,4%	6,9%	0,7%	1,9%	0,2%	100,0%
Tenerife	3,8%	13,2%	7,0%	53,5%	11,6%	8,7%	2,2%	100,0%
La Gomera	3,4%	0,0%	1,0%	52,4%	35,0%	8,2%	0,0%	100,0%
La Palma	3,7%	0,3%	42,1%	39,1%	2,1%	12,4%	0,3%	100,0%
El Hierro	3,8%	0,3%	1,6%	80,8%	0,0%	0,9%	12,6%	100,0%
CANARIAS	8,0%	12,3%	44,1%	25,1%	4,8%	4,8%	0,9%	100,0%

### Residentes canarios alojados en establecimientos turísticos reglados según isla de estancia

	Lanzarote	Fuerteventura	Gran Canaria	Tenerife	La Gomera	La Palma	El Hierro	CANARIAS
Ene-ago 2013	90.584	112.625	375.463	312.080	35.050	51.341	5.545	<b>982.688</b>
Ene-ago 2014	86.318	125.284	416.877	314.473	37.336	50.497	8.230	<b>1.039.015</b>
Ene-ago 2015	95.680	104.718	468.273	324.460	43.851	45.874	5.948	<b>1.088.804</b>
Ene-ago 2016	95.736	90.509	434.756	309.549	42.859	51.615	8.963	<b>1.033.987</b>
% turistas de la isla	45,3%	24,4%	78,5%	64,0%	5,9%	12,9%	1,2%	100%
Dif, 16-15	56	-14.209	-33.517	-14.911	-992	5.741	3.015	<b>-54.817</b>
Dif, % 16-15	0,1%	-13,6%	-7,2%	-4,6%	-2,3%	12,5%	50,7%	<b>-5,0%</b>



### Canarios alojados según isla de origen (residencia) y destino (alojamiento)

#### ISLA DE ALOJAMIENTO

ISLA DE RESIDENCIA	Lanzarote	Fuerteventura	Gran Canaria	Tenerife	La Gomera	La Palma	El Hierro	CANARIAS
Lanzarote	<b>43.375</b>	6.316	14.772	6.098	245	1.798	100	72.704
Fuerteventura	8.534	<b>22.119</b>	12.602	3.225	30	1.085	85	47.680
Gran Canaria	26.992	39.780	<b>341.254</b>	62.442	3.001	10.748	1.087	485.304
Tenerife	15.829	22.211	42.582	<b>198.114</b>	36.315	30.325	7.387	352.763
La Gomera	59	52	865	8.740	<b>2.536</b>	681	75	13.008
La Palma	475	25	19.198	25.237	558	<b>6.633</b>	120	52.246
El Hierro	472	6	3.483	5.693	174	345	<b>109</b>	10.282
<b>CANARIAS</b>	<b>95.736</b>	<b>90.509</b>	<b>434.756</b>	<b>309.549</b>	<b>42.859</b>	<b>51.615</b>	<b>8.963</b>	<b>1.033.987</b>

### Recuento de canarios que viajan a otra isla (se excluye turismo dentro de la propia isla)

	Lanzarote	Fuerteventura	Gran Canaria	Tenerife	La Gomera	La Palma	El Hierro	CANARIAS
Emitidos	29.329	25.561	144.050	154.649	10.472	45.613	10.173	419.847
Recibidos	52.361	68.390	93.502	111.435	40.323	44.982	8.854	419.847
Saldo Neto	23.032	42.829	<b>-50.548</b>	<b>-43.214</b>	29.851	<b>-631</b>	<b>-1.319</b>	0

### Isla de residencia del turista según isla de alojamiento

#### ISLA DE ALOJAMIENTO

ISLA DE RESIDENCIA	Lanzarote	Fuerteventura	Gran Canaria	Tenerife	La Gomera	La Palma	El Hierro	CANARIAS
Lanzarote	<b>45,3%</b>	7,0%	3,4%	2,0%	0,6%	3,5%	1,1%	7,0%
Fuerteventura	8,9%	<b>24,4%</b>	2,9%	1,0%	0,1%	2,1%	0,9%	4,6%
Gran Canaria	28,2%	44,0%	<b>78,5%</b>	20,2%	7,0%	20,8%	12,1%	46,9%
Tenerife	16,5%	24,5%	9,8%	<b>64,0%</b>	84,7%	58,8%	82,4%	34,1%
La Gomera	0,1%	0,1%	0,2%	2,8%	<b>5,9%</b>	1,3%	0,8%	1,3%
La Palma	0,5%	0,0%	4,4%	8,2%	1,3%	<b>12,9%</b>	1,3%	5,1%
El Hierro	0,5%	0,0%	0,8%	1,8%	0,4%	0,7%	<b>1,2%</b>	1,0%
<b>CANARIAS</b>	<b>100,0%</b>	<b>100,0%</b>	<b>100,0%</b>	<b>100,0%</b>	<b>100,0%</b>	<b>100,0%</b>	<b>100,0%</b>	<b>100,0%</b>

### Isla de alojamiento según isla de residencia del turista

#### ISLA DE ALOJAMIENTO

ISLA DE RESIDENCIA	Lanzarote	Fuerteventura	Gran Canaria	Tenerife	La Gomera	La Palma	El Hierro	CANARIAS
Lanzarote	<b>59,7%</b>	8,7%	20,3%	8,4%	0,3%	2,5%	0,1%	100,0%
Fuerteventura	17,9%	<b>46,4%</b>	26,4%	6,8%	0,1%	2,3%	0,2%	100,0%
Gran Canaria	5,6%	8,2%	<b>70,3%</b>	12,9%	0,6%	2,2%	0,2%	100,0%
Tenerife	4,5%	6,3%	12,1%	<b>56,2%</b>	10,3%	8,6%	2,1%	100,0%
La Gomera	0,5%	0,4%	6,6%	67,2%	<b>19,5%</b>	5,2%	0,6%	100,0%
La Palma	0,9%	0,0%	36,7%	48,3%	1,1%	<b>12,7%</b>	0,2%	100,0%
El Hierro	4,6%	0,1%	33,9%	55,4%	1,7%	3,4%	<b>1,1%</b>	100,0%
<b>CANARIAS</b>	<b>9,3%</b>	<b>8,8%</b>	<b>42,0%</b>	<b>29,9%</b>	<b>4,1%</b>	<b>5,0%</b>	<b>0,9%</b>	<b>100,0%</b>