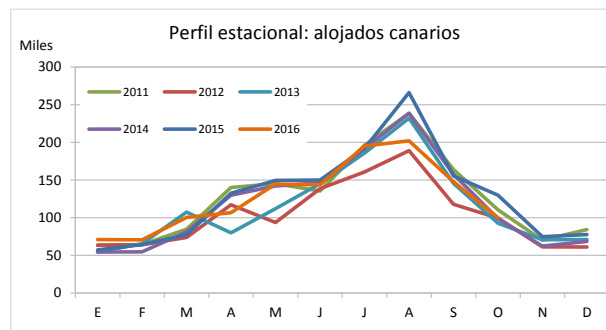
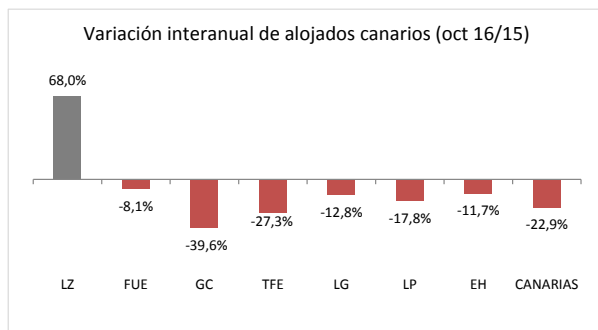


### Residentes canarios alojados en establecimientos turísticos reglados según isla de estancia

	Lanzarote	Fuerteventura	Gran Canaria	Tenerife	La Gomera	La Palma	El Hierro	CANARIAS
Octubre 2013	8.533	9.294	33.051	28.124	5.958	6.376	1.209	<b>92.545</b>
Octubre 2014	8.018	11.667	36.678	32.662	4.196	4.405	1.235	<b>98.861</b>
Octubre 2015	7.618	14.756	49.001	44.152	5.634	7.537	1.146	<b>129.844</b>
Octubre 2016	12.798	13.562	29.582	32.087	4.914	6.193	1.012	<b>100.148</b>
% turistas de la isla	36,6%	39,4%	64,2%	18,1%	6,7%	12,8%	0,0%	100%
Dif, 16-15	5.180	-1.194	-19.419	-12.065	-720	-1.344	-134	-29.696
Dif, % 16-15	68,0%	-8,1%	-39,6%	-27,3%	-12,8%	-17,8%	-11,7%	-22,9%



### Canarios alojados según isla de origen (residencia) y destino (alojamiento)

#### ISLA DE ALOJAMIENTO

ISLA DE RESIDENCIA	Lanzarote	Fuerteventura	Gran Canaria	Tenerife	La Gomera	La Palma	El Hierro	CANARIAS
Lanzarote	<b>4.681</b>	1.799	3.400	1.165	0	223	0	11.268
Fuerteventura	2.471	<b>5.342</b>	1.357	309	16	110	0	9.605
Gran Canaria	4.125	4.359	<b>18.987</b>	6.839	315	1.284	180	36.089
Tenerife	1.408	1.375	5.796	<b>19.124</b>	4.168	3.762	832	36.465
La Gomera	0	0	0	797	<b>327</b>	20	0	1.144
La Palma	113	687	42	2.534	88	<b>792</b>	0	4.256
El Hierro	0	0	0	1.319	0	2	<b>0</b>	1.321
<b>CANARIAS</b>	<b>12.798</b>	<b>13.562</b>	<b>29.582</b>	<b>32.087</b>	<b>4.914</b>	<b>6.193</b>	<b>1.012</b>	<b>100.148</b>

### Recuento de canarios que viajan a otra isla (se excluye turismo dentro de la propia isla)

	Lanzarote	Fuerteventura	Gran Canaria	Tenerife	La Gomera	La Palma	El Hierro	CANARIAS
Emitidos	6.587	4.263	17.102	17.341	817	3.464	1.321	50.895
Recibidos	8.117	8.220	10.595	12.963	4.587	5.401	1.012	50.895
Saldo Neto	1.530	3.957	-6.507	-4.378	3.770	1.937	-309	0

### Isla de residencia del turista según isla de alojamiento

#### ISLA DE ALOJAMIENTO

ISLA DE RESIDENCIA	Lanzarote	Fuerteventura	Gran Canaria	Tenerife	La Gomera	La Palma	El Hierro	CANARIAS
Lanzarote	<b>36,6%</b>	13,3%	11,5%	3,6%	0,0%	3,6%	0,0%	11,3%
Fuerteventura	19,3%	<b>39,4%</b>	4,6%	1,0%	0,3%	1,8%	0,0%	9,6%
Gran Canaria	32,2%	32,1%	<b>64,2%</b>	21,3%	6,4%	20,7%	17,8%	36,0%
Tenerife	11,0%	10,1%	19,6%	<b>59,6%</b>	84,8%	60,7%	82,2%	36,4%
La Gomera	0,0%	0,0%	0,0%	2,5%	<b>6,7%</b>	0,3%	0,0%	1,1%
La Palma	0,9%	5,1%	0,1%	7,9%	1,8%	<b>12,8%</b>	0,0%	4,2%
El Hierro	0,0%	0,0%	0,0%	4,1%	0,0%	0,0%	<b>0,0%</b>	1,3%
<b>CANARIAS</b>	<b>100,0%</b>	<b>100,0%</b>	<b>100,0%</b>	<b>100,0%</b>	<b>100,0%</b>	<b>100,0%</b>	<b>100,0%</b>	<b>100,0%</b>

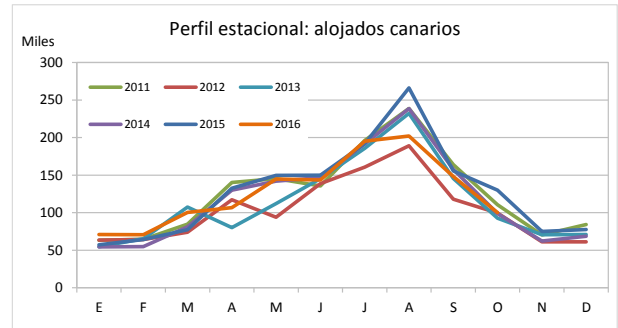
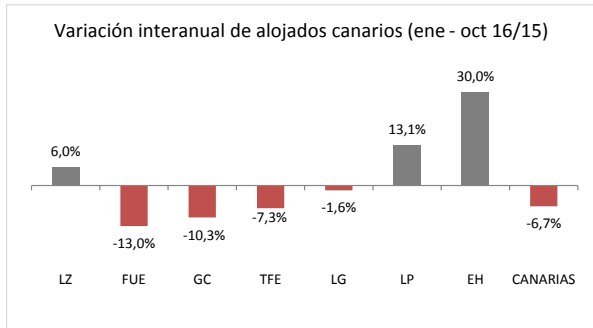
### Isla de alojamiento según isla de residencia del turista

#### ISLA DE ALOJAMIENTO

ISLA DE RESIDENCIA	Lanzarote	Fuerteventura	Gran Canaria	Tenerife	La Gomera	La Palma	El Hierro	CANARIAS
Lanzarote	<b>41,5%</b>	16,0%	30,2%	10,3%	0,0%	2,0%	0,0%	100,0%
Fuerteventura	25,7%	<b>55,6%</b>	14,1%	3,2%	0,2%	1,1%	0,0%	100,0%
Gran Canaria	11,4%	12,1%	<b>52,6%</b>	19,0%	0,9%	3,6%	0,5%	100,0%
Tenerife	3,9%	3,8%	15,9%	<b>52,4%</b>	11,4%	10,3%	2,3%	100,0%
La Gomera	0,0%	0,0%	0,0%	69,7%	<b>28,6%</b>	1,7%	0,0%	100,0%
La Palma	2,7%	16,1%	1,0%	59,5%	2,1%	<b>18,6%</b>	0,0%	100,0%
El Hierro	0,0%	0,0%	0,0%	99,8%	0,0%	0,2%	<b>0,0%</b>	100,0%
<b>CANARIAS</b>	<b>12,8%</b>	<b>13,5%</b>	<b>29,5%</b>	<b>32,0%</b>	<b>4,9%</b>	<b>6,2%</b>	<b>1,0%</b>	<b>100,0%</b>

### Residentes canarios alojados en establecimientos turísticos reglados según isla de estancia

	Lanzarote	Fuerteventura	Gran Canaria	Tenerife	La Gomera	La Palma	El Hierro	CANARIAS
Ene-oct 2013	108.282	145.196	468.202	382.213	45.178	64.176	7.582	<b>1.220.829</b>
Ene-oct 2014	106.044	153.057	516.713	400.616	47.022	61.353	10.756	<b>1.295.561</b>
Ene-oct 2015	114.992	137.252	588.150	410.882	55.497	58.874	8.624	<b>1.374.271</b>
Ene-oct 2016	121.886	119.361	527.639	380.927	54.636	66.567	11.215	<b>1.282.231</b>
% turistas de la isla	44,5%	26,7%	77,4%	63,4%	5,5%	12,5%	2,1%	100%
Dif, 16-15	6.894	-17.891	-60.511	-29.955	-861	7.693	2.591	<b>-92.040</b>
Dif, % 16-15	6,0%	-13,0%	-10,3%	-7,3%	-1,6%	13,1%	30,0%	<b>-6,7%</b>



### Canarios alojados según isla de origen (residencia) y destino (alojamiento)

		ISLA DE ALOJAMIENTO							CANARIAS
		Lanzarote	Fuerteventura	Gran Canaria	Tenerife	La Gomera	La Palma	El Hierro	
ISLA DE RESIDENCIA	Lanzarote	<b>54.263</b>	8.690	20.182	8.573	245	2.157	100	94.210
	Fuerteventura	11.865	<b>31.885</b>	19.979	5.475	100	1.238	85	70.627
	Gran Canaria	33.304	52.844	<b>408.320</b>	74.681	3.748	13.892	1.422	588.211
	Tenerife	20.902	25.165	52.325	<b>241.437</b>	46.641	39.798	9.178	435.446
	La Gomera	59	54	1.138	10.942	<b>2.997</b>	795	75	16.060
	La Palma	588	717	22.017	30.620	731	<b>8.318</b>	120	63.111
	El Hierro	905	6	3.678	9.199	174	369	<b>235</b>	14.566
	<b>CANARIAS</b>	<b>121.886</b>	<b>119.361</b>	<b>527.639</b>	<b>380.927</b>	<b>54.636</b>	<b>66.567</b>	<b>11.215</b>	<b>1.282.231</b>

### Recuento de canarios que viajan a otra isla (se excluye turismo dentro de la propia isla)

	Lanzarote	Fuerteventura	Gran Canaria	Tenerife	La Gomera	La Palma	El Hierro	CANARIAS
Emitidos	39.947	38.742	179.891	194.009	13.063	54.793	14.331	534.776
Recibidos	67.623	87.476	119.319	139.490	51.639	58.249	10.980	534.776
Saldo Neto	27.676	48.734	<b>-60.572</b>	<b>-54.519</b>	38.576	3.456	<b>-3.351</b>	0

### Isla de residencia del turista según isla de alojamiento

		ISLA DE ALOJAMIENTO							CANARIAS
		Lanzarote	Fuerteventura	Gran Canaria	Tenerife	La Gomera	La Palma	El Hierro	
ISLA DE RESIDENCIA	Lanzarote	<b>44,5%</b>	7,3%	3,8%	2,3%	0,4%	3,2%	0,9%	7,3%
	Fuerteventura	9,7%	<b>26,7%</b>	3,8%	1,4%	0,2%	1,9%	0,8%	5,5%
	Gran Canaria	27,3%	44,3%	<b>77,4%</b>	19,6%	6,9%	20,9%	12,7%	45,9%
	Tenerife	17,1%	21,1%	9,9%	<b>63,4%</b>	85,4%	59,8%	81,8%	34,0%
	La Gomera	0,0%	0,0%	0,2%	2,9%	<b>5,5%</b>	1,2%	0,7%	1,3%
	La Palma	0,5%	0,6%	4,2%	8,0%	1,3%	<b>12,5%</b>	1,1%	4,9%
	El Hierro	0,7%	0,0%	0,7%	2,4%	0,3%	0,6%	<b>2,1%</b>	1,1%
	<b>CANARIAS</b>	<b>100,0%</b>	<b>100,0%</b>	<b>100,0%</b>	<b>100,0%</b>	<b>100,0%</b>	<b>100,0%</b>	<b>100,0%</b>	<b>100,0%</b>

### Isla de alojamiento según isla de residencia del turista

		ISLA DE ALOJAMIENTO							CANARIAS
		Lanzarote	Fuerteventura	Gran Canaria	Tenerife	La Gomera	La Palma	El Hierro	
ISLA DE RESIDENCIA	Lanzarote	<b>57,6%</b>	9,2%	21,4%	9,1%	0,3%	2,3%	0,1%	100,0%
	Fuerteventura	16,8%	<b>45,1%</b>	28,3%	7,8%	0,1%	1,8%	0,1%	100,0%
	Gran Canaria	5,7%	9,0%	<b>69,4%</b>	12,7%	0,6%	2,4%	0,2%	100,0%
	Tenerife	4,8%	5,8%	12,0%	<b>55,4%</b>	10,7%	9,1%	2,1%	100,0%
	La Gomera	0,4%	0,3%	7,1%	68,1%	<b>18,7%</b>	5,0%	0,5%	100,0%
	La Palma	0,9%	1,1%	34,9%	48,5%	1,2%	<b>13,2%</b>	0,2%	100,0%
	El Hierro	6,2%	0,0%	25,3%	63,2%	1,2%	2,5%	<b>1,6%</b>	100,0%
	<b>CANARIAS</b>	<b>9,5%</b>	<b>9,3%</b>	<b>41,2%</b>	<b>29,7%</b>	<b>4,3%</b>	<b>5,2%</b>	<b>0,9%</b>	<b>100,0%</b>