

PERFIL DEL TURISTA SEGÚN TIPO DE ALOJAMIENTO (2021)

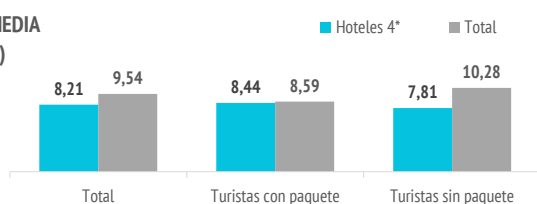
HOTELES DE 4 ESTRELLAS

¿Cuántos son y cuánto gastan?

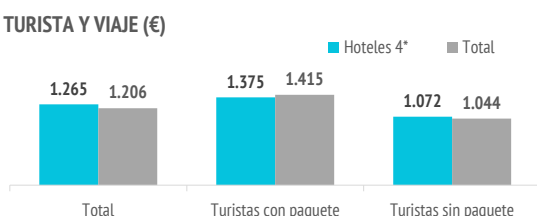


	Hoteles 4*	Total
TURISTAS		
Nº de turistas (FRONTUR)	n.d.	6.697.165
Nº de turistas > 15 años (EGT)	2.297.972	5.827.892
- que contratan paquete	1.464.373	2.549.012
- que no contratan paquete	833.598	3.278.880
- % turistas que contratan paquete	63,7%	43,7%
Cuota sobre total turistas	39,4%	100%
GASTO Y ESTANCIA		
Gasto por viaje (€)	1.265	1.206
- de turistas con paquete	1.375	1.415
- en el paquete	1.115	1.135
- en otros conceptos	260	280
- de turistas sin paquete	1.072	1.044
- en el vuelo	243	248
- en el alojamiento	495	369
- en otros conceptos	334	427
Estancia media:	8,21	9,54
- de turistas con paquete	8,44	8,59
- de turistas sin paquete	7,81	10,28
Gasto medio diario (€)	161,5	144,0
- de turistas con paquete	170,2	172,8
- de turistas sin paquete	146,2	121,6
Facturación total (> 15 años) (mill. €)	2.908	7.028
- de turistas con paquete	2.014	3.606
- de turistas sin paquete	894	3.422

ESTANCIA MEDIA (noches)



GASTO POR TURISTA Y VIAJE (€)



¿En qué destinos pasó sus vacaciones el año pasado?*

	Hoteles 4*	Canarias
No tuvo vacaciones	39,3%	35,7%
Canarias	13,8%	17,6%
Otro destino	47,0%	46,8%

¿Qué otros destinos consideró para este viaje?*

	Hoteles 4*	Canarias
Ninguno	23,5%	29,4%
Canarias (otra isla)	27,1%	25,4%
Otro destino	49,4%	45,1%

*Porcentaje sobre respuestas válidas.

Fuente: EGT nueva metodología 2018 (ISTAC). Perfil del turista que respondió que se alojó en hoteles de 4 estrellas.

Nota: La Encuesta sobre el Gasto Turístico excluye a los menores de 16 años. Para el cálculo de los porcentajes se excluyen los "No procede" y "No contesta".

Aspectos más relevantes en la elección de la isla



	Hoteles 4*	Total
Clima	78,3%	76,0%
Seguridad	53,2%	49,0%
Mar	52,1%	52,0%
Tranquilidad	50,6%	48,5%
Playas	45,7%	44,6%
Oferta alojativa	44,5%	37,8%
Pertenencia a Europa	41,6%	40,2%
Viaje sencillo	36,9%	34,9%
Paisajes	35,2%	39,1%
Precio	33,8%	32,4%
Entorno ambiental	31,8%	34,7%
Gastronomía	26,1%	27,9%
Autenticidad	22,4%	24,4%
Diversión	22,0%	22,4%
Exotismo	13,8%	14,5%
Red de senderos	8,8%	12,1%
Oferta comercial	8,8%	8,8%
Patrimonio histórico	8,3%	9,1%
Oferta cultural	8,1%	8,7%
Ocio nocturno	7,7%	8,4%

Para cada aspecto existen 4 posibles respuestas ("Nada importante", "Algo", "Bastante", "Muy importante")

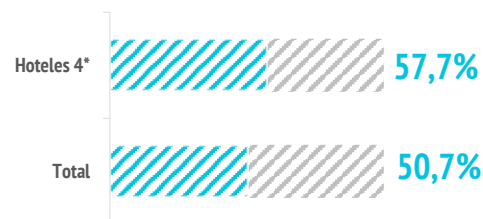
El dato se refiere al % de turistas que señala que el aspecto es "Muy importante" en su elección

¿Cuál es la motivación principal para sus vacaciones?



	Hoteles 4*	Total
Descansar	57,7%	50,7%
Disfrutar de la familia	9,3%	14,0%
Divertirme	6,6%	7,3%
Explorar o conocer las islas	23,2%	23,3%
Practicar mis aficiones	1,8%	2,6%
Otros	1,5%	2,1%

DESCANSAR



¿Con cuánta antelación organizan su viaje?



	Hoteles 4*	Total
El mismo día de partida	0,8%	1,0%
De 1 a 30 días	44,6%	42,5%
De 1 a 2 meses	25,6%	26,7%
De 3 a 6 meses	18,1%	18,7%
Más de 6 meses	11,0%	11,1%

% TURISTAS QUE RESERVAN ENTRE 1 Y 30 DÍAS DE ANTELACIÓN

HOTELES 4*
44,6%



TOTAL
42,5%

Imagen: Freepik.com

PERFIL DEL TURISTA SEGÚN TIPO DE ALOJAMIENTO (2021)

HOTELES DE 4 ESTRELLAS

¿Qué fuentes de información usan para organizar su viaje?

	Hoteles 4*	Total
Visitas anteriores a Canarias	43,5%	45,7%
Amigos o familiares	23,3%	30,9%
Internet o redes sociales	57,0%	53,5%
Medios de comunicación	2,4%	2,3%
Guías y revistas de viaje	7,5%	7,0%
Blogs / foros de viaje	7,8%	8,4%
Canales de TV	0,6%	0,5%
Turoperador o agencia de viajes	28,6%	19,4%
Admón. Públicas o similares	1,7%	1,9%
Otros	2,5%	2,9%

* Pregunta multirrespuesta

¿Dónde compran?

	Hoteles 4*	Total
Vuelo		
- A la compañía aérea	35,1%	52,8%
- Al turoperador, AAVV o similar	64,9%	47,2%

Alojamiento

- Al establecimiento	28,5%	39,9%
- Al turoperador, AAVV o similar	71,5%	60,1%

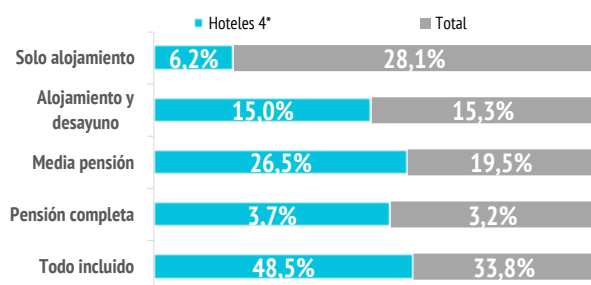
¿Dónde se alojan?

	Hoteles 4*	Total
Hotel 1-2-3*	--	11,5%
Hotel 4*	100%	39,4%
Hotel 5-5*GL	--	10,9%
Apartamento / Villa turística	--	14,8%
Vivienda/hab.alquilada a particular	--	6,9%
Alojamiento privado ⁽¹⁾	--	9,9%
Otros (alojamiento rural, crucero...)	--	6,6%

(1) Vivienda propia, de amigos o de familiares, intercambio gratuita de vivienda u otros alojamientos privados.

¿Qué régimen de alojamiento contratan?

	Hoteles 4*	Total
Solo alojamiento	6,2%	28,1%
Alojamiento y desayuno	15,0%	15,3%
Media pensión	26,5%	19,5%
Pensión completa	3,7%	3,2%
Todo incluido	48,5%	33,8%



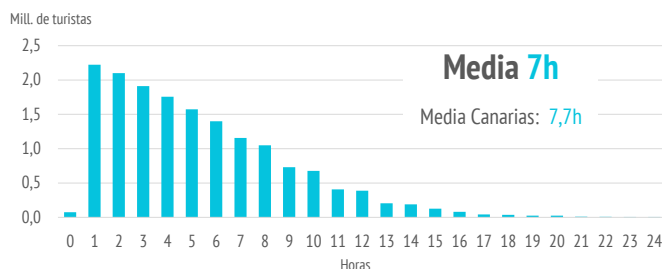
Otros gastos

	Hoteles 4*	Total
Restaurantes o cafeterías	56,1%	66,9%
Compras en supermercados	43,2%	55,6%
Alquiler de vehículos	34,1%	37,3%
Excursiones organizadas	26,9%	23,7%
Taxi, transfer, VTC	58,0%	46,0%
Parques de ocio	9,1%	8,6%
Actividades deportivas	7,5%	9,3%
Museos	4,1%	4,7%
Pasajes islas	5,4%	6,3%

¿Qué actividades realizan?

	Hoteles 4*	Total
Horas diarias fuera del establecimiento		
0 horas (no han salido)	3,2%	2,4%
De 1 a 2 horas	13,6%	10,0%
De 3 a 6 horas	32,9%	30,1%
De 7 a 12 horas	41,4%	47,1%
Más de 12 horas	8,9%	10,5%

TURISTAS SEGÚN HORAS DIARIAS FUERA DEL ESTABLECIMIENTO



Actividades realizadas	Hoteles 4*	Total
Playa	75,2%	75,1%
Pasear, callejear	70,9%	72,2%
Piscina, instalaciones del hotel	68,2%	57,5%
Recorrer la isla por su cuenta	49,4%	52,5%
Nadar	38,3%	38,8%
Degustar gastronomía canaria	25,3%	30,2%
Excursiones organizadas	20,1%	16,0%
Senderismo	18,8%	22,5%
Excursiones marítimas/ob. cetáceos	15,2%	13,5%
Parques de ocio o de atracciones	12,8%	12,2%
Ocio nocturno/conciertos/espectáculos	11,1%	12,3%
Museos/exposiciones/centros culturales	9,0%	10,7%
Bodegas/mercadillos/fiestas populares	8,1%	10,0%
Otras actividades naturaleza	7,5%	9,5%
Correr	6,7%	7,6%
Tratamientos de belleza y salud	5,6%	5,6%
Otro deporte	5,1%	5,9%
Observación astronómica	3,8%	4,2%
Buceo	3,7%	4,2%
Ciclismo	3,6%	4,2%
Surf	2,4%	4,8%
Golf	1,6%	2,3%
Windsurf	1,1%	1,5%

* Pregunta multirrespuesta

PERFIL DEL TURISTA SEGÚN TIPO DE ALOJAMIENTO (2021)

HOTELES DE 4 ESTRELLAS

¿Cuál es su isla de mayor estancia?

Nº turistas > de 15 años	Canarias	Lanzarote	Fuerteventura	Gran Canaria	Tenerife	La Palma
Turistas en hoteles de 4 estrellas	2.297.972	330.049	478.645	563.257	855.053	64.285
- Distribución por islas	100%	14,4%	20,8%	24,5%	37,2%	2,8%
Total	5.827.892	963.331	843.805	1.545.237	2.320.313	102.576
- Distribución por islas	100%	16,5%	14,5%	26,5%	39,8%	1,8%
Peso del segmento en cada isla	39,4%	34,3%	56,7%	36,5%	36,9%	62,7%

¿Cuántas islas visitan durante su viaje?

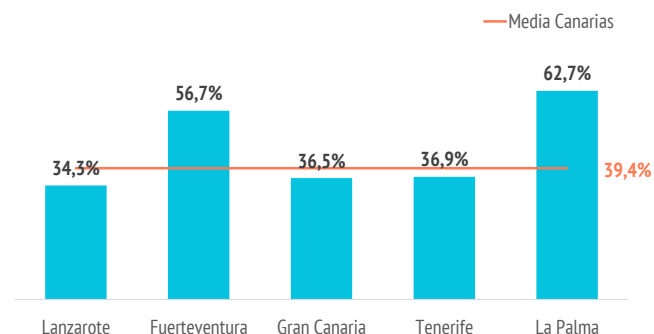
	Hoteles 4*	Total
Una isla	92,0%	90,9%
Dos islas	7,3%	7,8%
Tres o más islas	0,7%	1,3%

Seguridad sanitaria

Importancia en la planificación	Hoteles 4*	Total
Valoración media (escala 0-10)	8,19	7,99

Valoración durante la estancia	Hoteles 4*	Total
Valoración media (escala 0-10)	8,50	8,42

PESO DEL SEGMENTO EN CADA ISLA

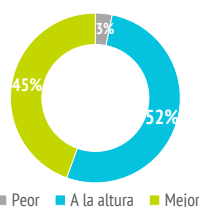


Satisfacción

Satisfacción general (escala 0-10)	Hoteles 4*	Total
Valoración media	8,79	8,86

Experiencia del viaje	Hoteles 4*	Total
Peor o mucho peor de lo esperado	3,2%	2,7%
A la altura de lo esperado	52,3%	51,4%
Mejor o mucho mejor de lo esperado	44,5%	45,9%

Intenciones futuras (escala 0-10)	Hoteles 4*	Total
Volver a Canarias	8,72	8,86
Recomendar Canarias	9,02	9,10



8,72/10

Valoración de la experiencia del viaje

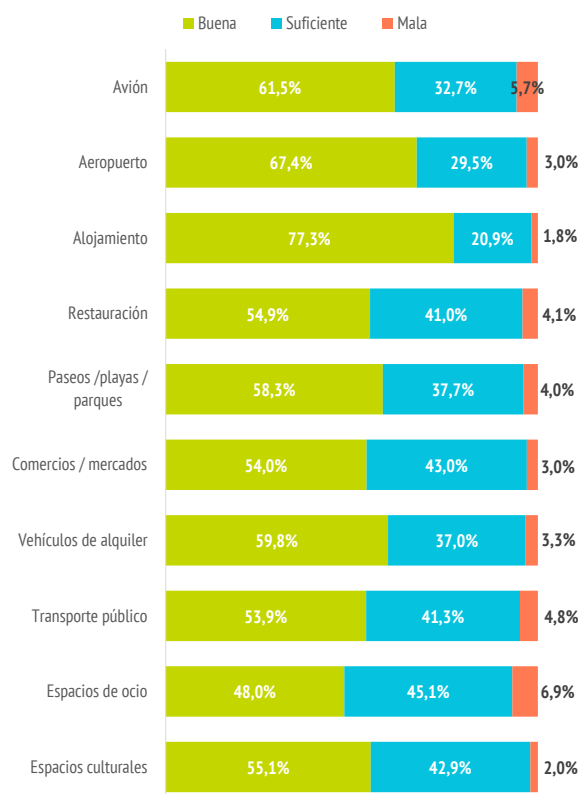


9,02/10

Intención de volver a Canarias

Intención de recomendar Canarias

VALORACIÓN DE LAS MEDIDAS DE SEGURIDAD SANITARIA



¿Cuántos son fieles al destino?

	Hoteles 4*	Total
Turistas repetidores	66,1%	68,0%
Repetidores últimos 5 años	59,3%	61,9%
Repetidores últimos 5 años (5 ó + visitas)	10,5%	15,0%
Más de 10 visitas (repetidores intensivos)	13,4%	18,3%

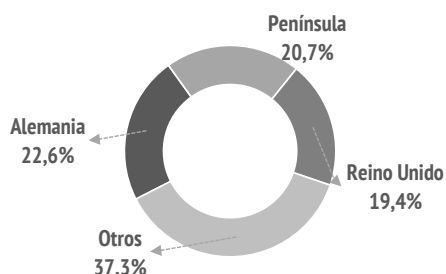
PERFIL DEL TURISTA SEGÚN TIPO DE ALOJAMIENTO (2021)

HOTELES DE 4 ESTRELLAS

¿De dónde son?



	%	Absoluto
Alemania	22,6%	519.143
Península	20,7%	475.534
Reino Unido	19,4%	446.706
Francia	6,4%	147.159
Holanda	5,1%	116.094
Polonia	4,8%	109.326
Bélgica	3,4%	77.072
Italia	3,1%	72.105
Irlanda	2,4%	54.474
Suecia	2,2%	50.917
Dinamarca	2,1%	48.516
República Checa	1,2%	28.542
Suiza	1,2%	28.462
Noruega	1,0%	22.698
Luxemburgo	0,8%	18.062
Portugal	0,7%	15.968
Austria	0,6%	14.874
Otros	2,3%	52.319



¿Con quién vienen?



	Hoteles 4*	Total
Sin acompañantes	9,6%	13,5%
Solo con la pareja	53,2%	48,2%
Solo con hijos (menores de 13)	4,2%	3,9%
Pareja + hijos (menores de 13)	5,2%	4,9%
Otros familiares	8,2%	8,4%
Grupo de amigos	6,9%	8,5%
Compañeros de trabajo	1,1%	0,8%
Viaje organizado	0,2%	0,2%
Otras combinaciones ⁽²⁾	11,4%	11,5%

(2) Combinación de algunos de los grupos anteriormente analizados

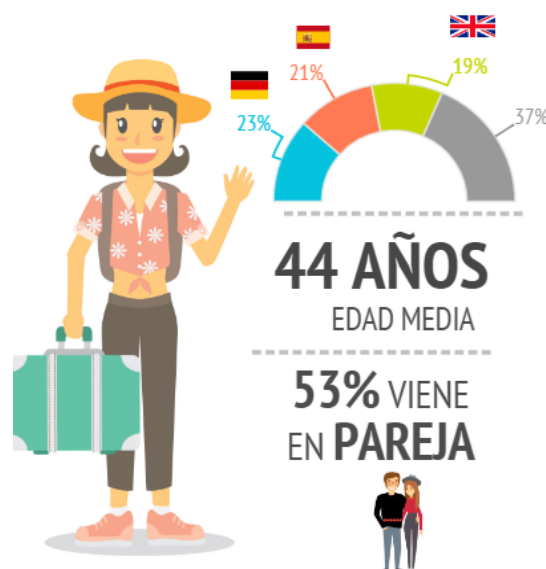
Turistas que viajan con niños	13,1%	12,5%
- De 0 a 2 años	1,2%	1,2%
- De 3 a 12 años	10,8%	10,2%
- De 0 a 2 y de 3 a 12 años	1,1%	1,0%
Turistas que viajan sin niños	86,9%	87,5%
Composición del grupo:		
- 1 persona	11,8%	16,5%
- 2 personas	62,4%	56,7%
- 3 personas	10,7%	10,7%
- 4 ó 5 personas	12,6%	13,6%
- 6 ó más personas	2,4%	2,5%
Tamaño medio del grupo	2,39	2,37

*Nº de personas que comparten presupuesto común para los gastos del viaje

¿Cómo son?



	Hoteles 4*	Total
Sexo		
Porcentaje de hombres	49,2%	49,6%
Porcentaje de mujeres	50,8%	50,4%
Edad		
Edad media (turista > 15 años)	43,9	43,3
Desviación típica	15,2	15,6
Intervalos de edad		
De 16 a 24 años	10,0%	11,9%
De 25 a 30 años	14,3%	14,8%
De 31 a 45 años	30,9%	30,2%
De 46 a 60 años	28,7%	26,6%
Mayores de 60 años	16,2%	16,4%
Ocupación		
Asalariado	60,7%	57,8%
Autónomo	10,5%	11,1%
Desempleado	1,4%	1,7%
Empresario	10,1%	10,0%
Estudiante	4,0%	5,9%
Jubilado	12,1%	12,2%
Labores del hogar	0,6%	0,5%
Otros	0,7%	0,9%
Ingresos netos anuales en el hogar (€)		
Menos de 25.000 €	14,1%	16,1%
De 25.000 a 49.999€	37,8%	37,0%
De 50.000 a 74.999€	24,9%	23,4%
75.000€ o más	23,2%	23,5%
Nivel educativo		
Sin estudios	2,6%	2,2%
Estudios primarios	2,1%	2,2%
Estudios secundarios	19,7%	18,8%
Estudios superiores	75,6%	76,9%



Imágenes: Freepik.com