

¿Cuántos son y cuánto gastan?



	1ª Visita	Repetidores	Enamorados	Total Canarias
TURISTAS				
Nº de turistas (FRONTUR) (mill.)	n.d.	n.d.	n.d.	15.560
Nº de turistas > 15 años (EGT) (mill.)	3,91	9,58	2,40	13,49
- que contratan paquete (mill.)	2,40	5,45	1,10	7,85
- que no contratan paquete (mill.)	1,51	4,12	1,31	5,64
- % turistas que contratan paquete	61,3%	56,9%	45,6%	58,2%
Cuota sobre total turistas	29,0%	71,0%	17,8%	100%

% DE TURISTAS QUE CONTRATAN PAQUETE



	1ª Visita	Repetidores	Enamorados	Total Canarias
GASTO Y ESTANCIA				
Gasto por viaje (€)	1.092	1.238	1.272	1.196
- de turistas con paquete	1.214	1.351	1.422	1.309
- en el paquete	987	1.097	1.144	1.064
- en otros conceptos	228	254	278	246
- de turistas sin paquete	898	1.088	1.147	1.037
- en el vuelo	257	299	324	288
- en el alojamiento	295	371	349	350
- en otros conceptos	346	418	474	399
Estancia media:	8,08	9,82	12,08	9,32
- de turistas con paquete	7,79	9,04	10,50	8,66
- de turistas sin paquete	8,52	10,86	13,39	10,23
Gasto medio diario (€)	145,5	142,8	126,9	143,6
- de turistas con paquete	161,0	159,3	146,9	159,8
- de turistas sin paquete	121,0	121,0	110,2	121,0
Facturación total (> 15 años) (mill. €)	4.269	11.855	3.059	16.124
- de turistas con paquete	2.909	7.367	1.558	10.277
- de turistas sin paquete	1.360	4.488	1.500	5.848

ESTANCIA MEDIA (noches)



GASTO POR TURISTA Y VIAJE (€)



Aspectos más relevantes en la elección de Canarias

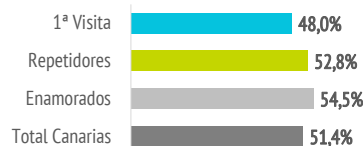


	1ª Visita	Repetidores	Enamorados	Total Canarias
Clima	72,4%	80,4%	80,5%	78,1%
Seguridad	48,0%	52,8%	54,5%	51,4%
Tranquilidad	43,4%	47,3%	50,9%	46,2%
Mar	45,7%	42,4%	42,7%	43,3%
Oferta alojativa	38,2%	43,2%	43,4%	41,7%
Playas	38,8%	36,4%	37,6%	37,1%
Precio	36,7%	36,4%	35,1%	36,5%
Pertenencia a Europa	32,3%	37,2%	40,8%	35,8%
Viaje sencillo	30,5%	36,5%	39,5%	34,8%
Paisajes	36,6%	29,6%	28,2%	31,6%
Entorno ambiental	30,9%	30,5%	31,8%	30,6%
Gastronomía	20,9%	23,2%	26,6%	22,6%
Diversión	22,9%	19,8%	18,3%	20,7%
Autenticidad	20,9%	18,4%	18,4%	19,1%
Exotismo	14,1%	9,0%	7,7%	10,5%
Oferta comercial	9,4%	9,6%	10,9%	9,6%
Red de senderos	9,7%	8,7%	10,1%	9,0%
Ocio nocturno	7,7%	7,4%	8,5%	7,5%
Oferta cultural	8,4%	6,8%	6,8%	7,3%
Patrimonio histórico	8,2%	6,6%	6,6%	7,1%

Para cada aspecto existen 4 posibles respuestas ("Nada importante", "Algo", "Bastante", "Muy importante")

El dato se refiere al % de turistas que señala que el aspecto es "Muy importante" en su elección

% TURISTAS QUE ELIGEN CANARIAS POR LA SEGURIDAD



¿Cuál es la motivación principal para sus vacaciones?



	1ª Visita	Repetidores	Enamorados	Total Canarias
Descansar	47,2%	58,4%	64,0%	55,1%
Disfrutar de la familia	12,0%	15,8%	16,8%	14,7%
Divertirme	9,9%	6,9%	5,6%	7,8%
Explorar o conocer las islas	27,7%	14,7%	8,9%	18,5%
Practicar mis aficiones	1,4%	1,9%	2,0%	1,8%
Otros	1,8%	2,2%	2,8%	2,1%

¿Con cuánta antelación organizan su viaje?



	1ª Visita	Repetidores	Enamorados	Total Canarias
El mismo día de partida	1,2%	0,5%	0,6%	0,7%
De 1 a 30 días	27,3%	21,5%	20,8%	23,2%
De 1 a 2 meses	25,1%	22,1%	20,9%	23,0%
De 3 a 6 meses	31,3%	32,9%	32,4%	32,4%
Más de 6 meses	15,1%	23,0%	25,3%	20,7%

% TURISTAS QUE RESERVAN CON MÁS DE 6 MESES DE ANTELACIÓN



Fuente: EGT nueva metodología 2018 (ISTAC). Los resultados no son directamente comparables con los de años anteriores.

Nota: La Encuesta sobre el Gasto Turístico excluye a los menores de 16 años. Para el cálculo de los % se excluyen los "No procede" y "No contesta".

¿Qué fuentes de información usan para organizar su viaje?

	1ª Visita	Repetidores	Enamorados	Total Canarias
Visitas anteriores a Canarias	0,0%	71,7%	81,7%	50,9%
Amigos o familiares	40,4%	22,6%	18,8%	27,8%
Internet o redes sociales	64,3%	52,8%	44,1%	56,1%
Medios de comunicación	2,6%	1,4%	0,9%	1,7%
Guías y revistas de viaje	13,0%	8,0%	4,7%	9,5%
Blogs / foros de viaje	8,2%	4,2%	2,2%	5,4%
Canales de TV	0,9%	0,6%	0,6%	0,7%
Turoperador o agencia de viajes	28,3%	23,2%	17,6%	24,7%
Admón. Públicas o similares	0,6%	0,4%	0,2%	0,4%
Otros	2,9%	2,1%	2,5%	2,3%

* Pregunta multirrespuesta

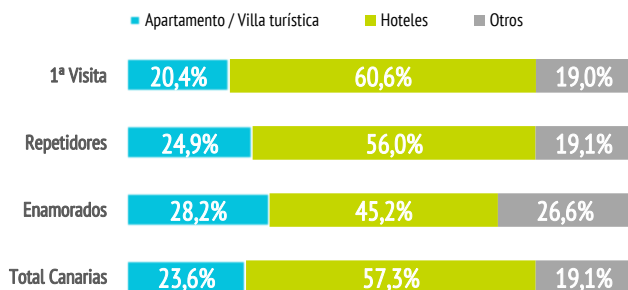
¿Dónde compran?

	1ª Visita	Repetidores	Enamorados	Total Canarias
Vuelo				
- A la compañía aérea	36,1%	40,8%	50,6%	39,5%
- Al turoperador, AAVV o similar	63,9%	59,2%	49,4%	60,5%
Alojamiento				
- Al establecimiento	27,1%	29,5%	33,7%	28,8%
- Al turoperador, AAVV o similar	72,9%	70,5%	66,3%	71,2%

¿Dónde se alojan?

	1ª Visita	Repetidores	Enamorados	Total Canarias
Hotel 1-2-3*	14,1%	12,2%	10,2%	12,8%
Hotel 4*	39,7%	36,9%	29,1%	37,7%
Hotel 5-5*GL	6,8%	6,9%	5,9%	6,8%
Apartamento / Villa turística	20,4%	24,9%	28,2%	23,6%
Vivienda/hab.alquilada a particular	6,6%	4,7%	3,8%	5,3%
Alojamiento privado ⁽¹⁾	5,0%	7,8%	15,5%	7,0%
Alojamiento rural, crucero, camping	7,4%	6,6%	7,2%	6,8%

(1) Vivienda propia, de amigos o de familiares, intercambio gratuito de vivienda u otros alojamientos privados.



¿Qué régimen de alojamiento contratan?

	1ª Visita	Repetidores	Enamorados	Total Canarias
Sólo alojamiento	24,9%	30,4%	38,8%	28,8%
Alojamiento y desayuno	12,5%	11,3%	11,1%	11,7%
Media pensión	21,8%	22,7%	21,4%	22,4%
Pensión completa	3,6%	2,8%	2,2%	3,0%
Todo incluido	37,1%	32,8%	26,4%	34,1%

Otros gastos

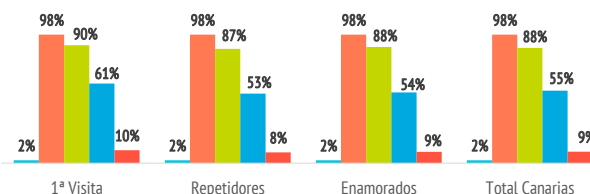
	1ª Visita	Repetidores	Enamorados	Total Canarias
Restaurantes o cafeterías	60,0%	64,6%	69,1%	63,2%
Compras en supermercados	53,5%	56,9%	60,5%	55,9%
Alquiler de vehículos	30,4%	25,0%	21,9%	26,6%
Excursiones organizadas	29,0%	18,9%	11,3%	21,8%
Taxi, transfer, VTC	51,5%	51,8%	47,2%	51,7%
Parques de ocio	11,1%	7,9%	4,7%	8,8%
Actividades deportivas	7,1%	6,1%	4,8%	6,4%
Museos	6,1%	4,6%	3,2%	5,0%
Pasajes islas	5,8%	4,4%	3,6%	4,8%

¿Qué actividades realizan en Canarias?

Horas diarias fuera del establ.	1ª Visita	Repetidores	Enamorados	Total Canarias
0 horas (no han salido)	2,2%	2,2%	2,1%	2,2%
De 1 a 2 horas	8,1%	10,9%	9,4%	10,0%
De 3 a 6 horas	29,2%	34,0%	34,6%	32,6%
De 7 a 12 horas	50,7%	44,7%	45,3%	46,5%
Más de 12 horas	9,9%	8,2%	8,6%	8,7%

DISTRIBUCIÓN DE TURISTAS SEGÚN HORAS FUERA DEL ESTABLECIMIENTO

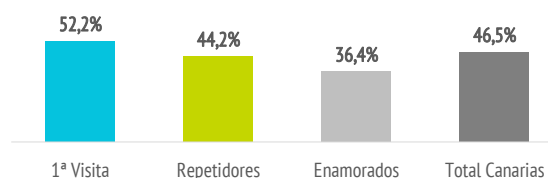
■ 0 horas ■ Más de 1 hora ■ Más de 3 horas ■ Más de 7 horas ■ Más de 12 horas



Actividades realizadas	1ª Visita	Repetidores	Enamorados	Total Canarias
Pasear, callejear	67,8%	72,3%	72,3%	71,0%
Playa	72,6%	66,1%	60,1%	68,0%
Piscina, instalaciones del hotel	57,5%	59,5%	52,8%	58,9%
Recorrer la isla por su cuenta	52,2%	44,2%	36,4%	46,5%
Degustar gastronomía canaria	25,5%	25,3%	25,3%	25,4%
Excursiones organizadas	25,2%	15%	7,9%	17,9%
Parques de ocio o de atracciones	20,2%	13,6%	8,3%	15,5%
Ocio nocturno/conciertos...	15,7%	15,4%	16,5%	15,5%
Actividades deportivas	14,1%	14,3%	13,5%	14,3%
Bodegas/mercadillos/fiestas	12,1%	12,0%	11,3%	12,0%
Excursiones marítimas/cetáceos	16,0%	9,3%	5,8%	11,3%
Actividades de naturaleza	11,6%	9,4%	8,1%	10,0%
Museos/exposiciones	11,8%	9,0%	6,5%	9,8%
Actividades en el mar	10,4%	9,5%	9,0%	9,8%
Tratamientos de belleza y salud	5,5%	5,7%	5,7%	5,7%
Observación astronómica	4,1%	3,1%	2,5%	3,4%

* Pregunta multirrespuesta

% TURISTAS QUE RECORREN LA ISLA POR SU CUENTA



Perfil del turista según grado de fidelidad al destino (2018)

COMPARATIVA

¿Cuál es su isla de mayor estancia?

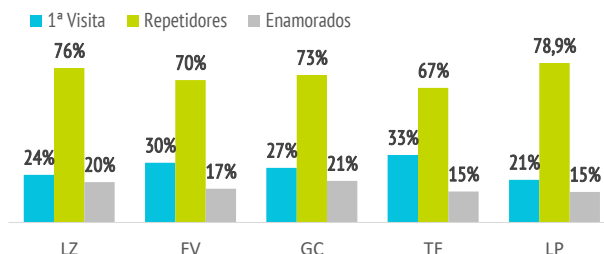
Nº turistas > de 15 años	1ª Visita	Repetidores	Enamorados	Total Canarias
Lanzarote	578.233	1.878.886	490.706	2.457.120
Fuerteventura	549.028	1.307.677	309.903	1.856.705
Gran Canaria	1.033.522	2.791.587	787.150	3.825.110
Tenerife	1.665.581	3.325.592	762.812	4.991.173
La Palma	52.549	196.520	37.677	249.069

Distribución turistas por islas	1ª Visita	Repetidores	Enamorados	Total Canarias
Lanzarote	14,9%	19,8%	20,5%	18,4%
Fuerteventura	14,2%	13,8%	13,0%	13,9%
Gran Canaria	26,6%	29,4%	33,0%	28,6%
Tenerife	42,9%	35,0%	31,9%	37,3%
La Palma	1,4%	2,1%	1,6%	1,9%

¿Cuántas islas visitan durante su viaje?

	1ª Visita	Repetidores	Enamorados	Total Canarias
Una isla	89,0%	91,6%	92,7%	90,9%
Dos islas	9,7%	6,9%	6,0%	7,7%
Tres o más islas	1,3%	1,4%	1,3%	1,4%

CUOTA DE TURISTAS DE CADA SEGMENTO EN CADA ISLA

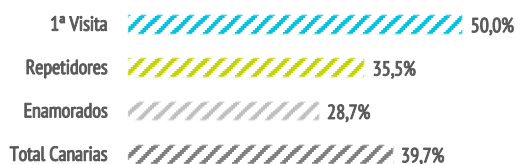


Satisfacción

Satisfacción general (escala 0-10)	1ª Visita	Repetidores	Enamorados	Total Canarias
Valoración media	8,40	8,66	8,80	8,58

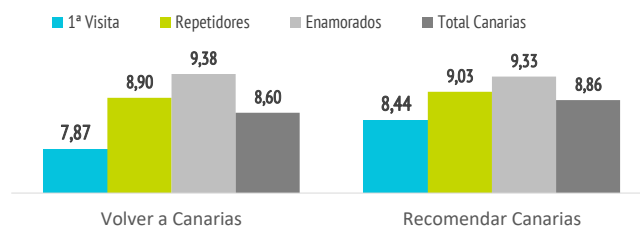
Experiencia del viaje	1ª Visita	Repetidores	Enamorados	Total Canarias
Peor o mucho peor de lo esperado	4,5%	2,3%	1,8%	2,9%
A la altura de lo esperado	45,5%	62,3%	69,5%	57,4%
Mejor o mucho mejor de lo esperado	50,0%	35,5%	28,7%	39,7%

EXPERIENCIA MEJOR O MUCHO MEJOR DE LO ESPERADO



Intenciones futuras (escala 0-10)	1ª Visita	Repetidores	Enamorados	Total Canarias
Volver a Canarias	7,87	8,90	9,38	8,60
Recomendar Canarias	8,44	9,03	9,33	8,86

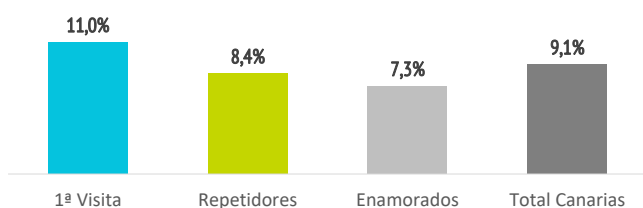
INTENCIONES FUTURAS (ESCALA 0-10)



¿Cuántos son fieles al destino?

	1ª Visita	Repetidores	Enamorados	Total Canarias
Turistas repetidores	--	100%	100%	71,0%
Repetidores últimos 5 años	--	91,0%	98,3%	64,6%
Repetidores últimos 5 años (5 ó + visitas)	--	26,0%	69,7%	18,4%
Más de 10 visitas (repetidores intensivos)	--	25,1%	100%	17,8%

% DE TURISTAS QUE VISITAN MÁS DE UNA ISLA



Uso de internet

	1ª Visita	Repetidores	Enamorados	Total Canarias
Consultar				
- Paquete turístico	16,7%	14,8%	11,4%	15,4%
- Vuelos	14,1%	12,6%	9,7%	13,0%
- Alojamiento	18,8%	17,2%	12,6%	17,7%
- Transporte	19,7%	13,7%	9,7%	15,6%
- Restaurantes	30,8%	25,2%	19,3%	27,0%
- Excursiones	31,8%	23,6%	15,0%	26,3%
- Actividades	37,0%	28,0%	18,6%	31,0%
Reservar o comprar				
- Paquete turístico	35,1%	39,4%	34,8%	38,1%
- Vuelos	60,6%	66,0%	70,8%	64,4%
- Alojamiento	53,9%	54,8%	51,1%	54,5%
- Transporte	42,4%	45,7%	42,2%	44,7%
- Restaurantes	10,3%	10,6%	10,4%	10,5%
- Excursiones	13,7%	10,3%	6,6%	11,4%
- Actividades	14,7%	11,4%	8,5%	12,5%

* Pregunta multirrespuesta

	1ª Visita	Repetidores	Enamorados	Total Canarias
Una vez en destino				
No utilizó Internet	9,4%	9,9%	12,5%	9,8%
Sí utilizó Internet	90,6%	90,1%	87,5%	90,2%
- Con su propia conexión de datos	41,7%	34,4%	33,3%	36,5%
- Con WIFI gratuito	36,8%	42,9%	41,0%	41,1%

Uso del smartphone o tablet en Canarias*

- Consultar planos/mapas	70,0%	56,9%	44,9%	60,7%
- Consultar inf. sobre el destino	50,3%	42,4%	33,5%	44,7%
- Compartir imágenes/vídeos	59,5%	54,1%	49,5%	55,6%
- Descargar AAPP turísticas	6,9%	6,4%	5,4%	6,5%
- Otros	16,8%	26,8%	35,0%	23,9%

* Pregunta multirrespuesta

Perfil del turista según grado de fidelidad al destino (2018)

COMPARATIVA

¿De dónde son?



	1ª Visita	Repetidores	Enamorados	Total Canarias
Reino Unido	24,2%	34,8%	37,9%	31,7%
Alemania	21,0%	20,1%	18,4%	20,4%
Península	11,5%	11,4%	11,6%	11,5%
Holanda	4,5%	3,7%	3,1%	4,0%
Francia	6,7%	2,5%	1,5%	3,8%
Suecia	2,4%	4,2%	4,4%	3,7%
Irlanda	2,0%	4,0%	4,5%	3,4%
Italia	5,5%	2,4%	1,4%	3,3%
Noruega	1,3%	3,5%	5,1%	2,8%
Bélgica	2,9%	2,6%	2,7%	2,7%
Suiza	2,9%	1,8%	1,7%	2,1%
Polonia	4,0%	1,3%	0,3%	2,1%
Dinamarca	1,6%	2,2%	2,4%	2,0%
Finlandia	0,9%	1,9%	2,2%	1,6%
Austria	1,4%	0,7%	0,8%	0,9%
Rusia	0,8%	0,4%	0,2%	0,5%
República Checa	0,7%	0,3%	0,2%	0,4%
Otros	5,9%	2,2%	1,6%	3,3%

¿Con quién vienen?



	1ª Visita	Repetidores	Enamorados	Total Canarias
Sin acompañantes	7,7%	9,3%	14,8%	8,9%
Sólo con la pareja	46,3%	47,8%	51,6%	47,4%
Sólo con hijos (menores de 13)	6,3%	5,8%	3,5%	5,9%
Pareja + hijos (menores de 13)	7,3%	7,2%	4,2%	7,2%
Otros familiares	9,0%	9,1%	8,3%	9,0%
Grupo de amigos	8,7%	5,3%	4,0%	6,3%
Compañeros de trabajo	0,7%	0,4%	0,3%	0,5%
Viaje organizado	0,3%	0,2%	0,1%	0,2%
Otras combinaciones ⁽²⁾	13,7%	15,0%	13,0%	14,6%

(2) Combinación de algunos de los grupos anteriormente analizados

Turistas que viajan con niños	1ª Visita	Repetidores	Enamorados	Total Canarias
- De 0 a 2 años	2,1%	1,7%	0,8%	1,8%
- De 3 a 12 años	15,4%	16,0%	10,6%	15,8%
- De 0 a 2 y de 3 a 12 años	1,8%	1,5%	1,1%	1,6%
Turistas que viajan sin niños	80,7%	80,8%	87,5%	80,7%

Composición del grupo:	1ª Visita	Repetidores	Enamorados	Total Canarias
- 1 persona	12,2%	12,5%	18,4%	12,4%
- 2 personas	53,9%	54,3%	57,0%	54,1%
- 3 personas	13,5%	12,2%	9,7%	12,6%
- 4 ó 5 personas	16,8%	17,2%	12,0%	17,1%
- 6 ó más personas	3,7%	3,8%	3,0%	3,8%
Tamaño medio del grupo	2,58	2,58	2,33	2,58

¿Cómo son?



	1ª Visita	Repetidores	Enamorados	Total Canarias
Sexo				
Porcentaje de hombres	47,5%	48,5%	50,5%	48,2%
Porcentaje de mujeres	52,5%	51,5%	49,5%	51,8%
Edad				
Edad media (turista > 15 años)	40,5	49,2	54,4	46,7
Desviación típica	14,6	14,9	14,7	15,3
Intervalos de edad				
De 16 a 24 años	13,6%	5,3%	3,5%	7,7%
De 25 a 30 años	18,0%	7,9%	4,9%	10,8%
De 31 a 45 años	32,5%	27,1%	17,9%	28,6%
De 46 a 60 años	24,6%	34,1%	35,0%	31,3%
Mayores de 60 años	11,2%	25,7%	38,8%	21,5%
Ocupación				
Asalariado	60,6%	53,4%	42,7%	55,5%
Autónomo	11,0%	11,1%	10,8%	11,0%
Desempleado	1,5%	0,9%	0,9%	1,1%
Empresario	9,2%	9,2%	9,2%	9,2%
Estudiante	7,3%	2,9%	2,1%	4,2%
Jubilado	9,0%	20,7%	32,1%	17,3%
Labores del hogar	0,8%	0,9%	1,0%	0,9%
Otros	0,7%	0,8%	1,1%	0,8%
Ingresos netos anuales en el hogar (€)				
Menos de 25.000 €	21,7%	15,1%	15,2%	17,0%
De 25.000 a 49.999€	37,2%	36,3%	35,6%	36,5%
De 50.000 a 74.999€	23,1%	25,8%	26,1%	25,0%
75.000€ o más	18,0%	22,8%	23,1%	21,5%
Nivel educativo				
Sin estudios	3,7%	5,2%	5,3%	4,8%
Estudios primarios	2,5%	3,0%	3,2%	2,8%
Estudios secundarios	21,0%	23,9%	24,9%	23,1%
Estudios superiores	72,8%	67,9%	66,6%	69,3%



% DE TURISTAS CON INGRESOS SUPERIORES A 74.999€



% TURISTAS QUE VIAJAN CON NIÑOS



% DE TURISTAS QUE VIENEN EN PAREJA



Fuente: EGT nueva metodología 2018 (ISTAC). Los resultados no son directamente comparables con los de años anteriores.

Nota: La Encuesta sobre el Gasto Turístico excluye a los menores de 16 años. Para el cálculo de los % se excluyen los "No procede" y "No contesta".