

La Gomera recibió en 2012 algo más de 100.000 turistas extranjeros y peninsulares, lo que supuso el 0,9% del total de Canarias. Procedían principalmente de Alemania, la Península y Reino Unido y la principal vía de acceso fue el aeropuerto de Tenerife sur. Además, casi 50.000 turistas adicionales procedentes del resto del archipiélago viajaron a la isla (ver pág. 3). Para los turistas extranjeros y peninsulares, el clima es el factor decisivo a la hora de elegir La Gomera como destino. Asimismo, y por encima del promedio, otros factores clave son los paisajes, la posibilidad de descanso y la oferta de turismo rural.

Las reservas realizadas directamente a los proveedores (hoteles y compañías aéreas) así como en agencias de viajes online son superiores a la media. La contratación de todo incluido es muy baja, debido a la escasa oferta. Junto con el vuelo y el alojamiento, contratan, con más frecuencia que la media, otros servicios como alquiler de vehículos, viajes a otras islas, actividades deportivas y excursiones.

Tanto la estancia media como el gasto medio diario por turista son superiores al promedio, lo que conduce a un gasto por viaje también más elevado (1.255€ vs 1.072€). En La Gomera, se registra también un mayor porcentaje de turistas repetidores. Los aspectos más valorados del viaje son los paisajes, el clima y la

## ¿Cuántos viajan?

	La Gomera	Canarias
<b>Total turistas</b>	103.894	11.597.541
Turistas extranjeros	83.210	10.101.493
Turistas españoles	20.684	1.496.048
<b>Cuota en receptivo de Canarias</b>	0,9%	
<b>Principales mercados emisores:</b>	85,3%	78,85%
Reino Unido	17,6%	30,28%
Alemania	41,2%	22,8%
Península	19,9%	12,9%
Nórdicos	6,6%	12,9%

## ¿Principal motivo de la estancia?

	La Gomera	Canarias
Vacaciones	95,6%	95,2%
Negocios, motivos profesionales	0,7%	2,1%
Congresos, ferias, seminarios	0,0%	0,3%
Motivos relacionados con la salud	0,5%	0,4%
Motivos familiares	3,1%	1,8%
Otros motivos	0,0%	0,3%

## ¿Cómo nos conocen?

	La Gomera	Canarias
Conocía Canarias por visitas anteriores	68,8%	65,0%
Recomendación de amigos o familiares	39,5%	35,1%
A través del canal Canarias de TV	0,4%	0,4%
A través de otros canales de TV o radio	0,0%	0,8%
Información prensa /revistas/libros	5,0%	4,3%
Asistencia a feria turística	0,0%	0,6%
Catálogo touroperador	4,4%	10,8%
Recomendación Agencia de Viajes	4,7%	11,2%
Información obtenida a través de Internet	16,1%	25,5%
Vacaciones del IMSERSO	1,9%	0,9%
Otros	10,5%	6,6%

(\*) Pregunta multirrespuesta (2 respuestas)

## ¿Qué aspectos influyen en la elección del destino? \*

	La Gomera	Canarias
Clima / Sol	83,3%	90,9%
Paisajes	53,7%	20,1%
Tranquilidad / Descanso / Relax	48,1%	41,1%
Oferta de turismo activo	34,0%	4,2%
Conocer nuevos lugares	10,9%	15,0%
Playas	8,7%	33,7%
Calidad del entorno ambiental	7,8%	6,1%
Golf	6,9%	1,2%
Facilidades de traslado	6,7%	9,1%
Precio	4,8%	15,3%
No lo ha elegido usted	3,9%	5,1%
Un lugar adecuado para niños	2,9%	7,8%

(\*) Pregunta multirrespuesta (3 respuestas)

Nota: La Encuesta sobre el Gasto Turístico excluye de su muestreo a los menores de 16 años.

## ¿Con cuánta antelación reservan su viaje?

	La Gomera	Canarias
El mismo día de partida	2,0%	0,5%
De 2 a 7 días	6,8%	9,1%
De 8 a 15 días	6,7%	10,6%
De 16 a 30 días	18,1%	17,2%
De 31 a 90 días	35,5%	32,6%
Más de 90 días	29,6%	30,0%

## ¿Cómo compran?

Reserva del alojamiento	La Gomera	Canarias
Al touroperador	37,6%	46,8%
- A través de su web	70,4%	72,3%
Al establecimiento directamente	21,7%	11,9%
- A través de su web	59,6%	79,8%
A una agencia de viajes	14,3%	22,1%
En otro portal de internet	18,7%	12,2%
No le hizo falta	7,7%	7,1%
Reserva del vuelo	La Gomera	Canarias
Al touroperador	43,6%	51,8%
- A través de su web	76,2%	70,7%
A la compañía aérea	26,1%	19,1%
- A través de su web	97,2%	95,5%
A una agencia de viajes	14,2%	20,1%
En otro portal de internet (OTA)	16,2%	9,0%

## ¿Qué compran en origen?

Conceptos pagados en origen	La Gomera	Canarias
Sólo vuelo	16,7%	10,3%
Vuelo y alojamiento	28,6%	24,5%
Vuelo, alojamiento y desayuno	15,8%	6,9%
Vuelo + media pensión	30,3%	21,5%
Vuelo + pensión completa	4,4%	4,9%
Vuelo + todo incluido	3,6%	31,5%
Otros conceptos pagados en origen		
Excursiones	6,0%	4,1%
Alquiler vehículos	13,7%	8,8%
Actividades deportivas	8,5%	4,8%
Viaje combinado a otras islas	6,5%	1,1%
Otros Conceptos	4,9%	1,8%
Ninguna de las anteriores	62,8%	74,8%
<b>Utilización líneas de bajo coste</b>	33,97%	35,1%

## ¿Qué aeropuerto de salida utilizan?

Tenerife Sur	94,5%
Tenerife Norte	4,4%
Lanzarote	0,0%
Gran Canaria	1,0%

## ¿Dónde se alojan?

Tipo de alojamiento	La Gomera	Canarias
Hotel/ Apartahotel 5*	0,0%	7,0%
Hotel/ Apartahotel 4*	39,7%	40,1%
Hotel/Apartahotel 1-2-3*	15,6%	17,3%
Extrahotelero	34,4%	27,6%
Casa propia, de amigos/familiares	6,8%	5,5%
Otros tipos de alojamiento	3,4%	2,5%

## ¿Cuánto gastan?

	La Gomera	Canarias
Gasto medio diario	129,75	125,23
. en origen	90,79	88,01
. en Canarias	38,96	37,21
Estancia media	11,12	9,45
Gasto por viaje	1.255	1.072
Facturación total (millones)	130,4	12.436,9

## ¿Cómo son?

Sexo y edad	La Gomera	Canarias
<b>Distribución por sexo</b>		
Porcentaje hombres	48,1%	49,5%
Porcentaje mujeres	51,9%	50,5%
<b>Intervalos de edad</b>		
Entre 16 y 24 años	3,8%	9,1%
Entre 25 y 30 años	4,4%	13,4%
Entre 31 y 45 años	32,4%	34,5%
Entre 46 y 60 años	34,4%	26,4%
Mayores de 60 años	24,9%	16,7%
% IMSERSO	1,9%	0,9%
Edad media*	49,4	43,9

\* Se refiere a la edad media de los mayores de 16 años

Ocupación y nivel de ingresos anual	La Gomera	Canarias
<b>Ocupación actual:</b>		
Empresarios con o sin asalariados	24,5%	22,7%
Empleados de cargo alto o medio	41,1%	37,3%
Empleados auxiliares y otros	8,8%	17,3%
Jubilados	16,4%	14,9%
Estudiantes, parados, trab. domésticos	9,2%	7,9%
<b>Nivel de ingresos anual</b>		
De 12.000 a 24.000€	16,0%	19,0%
De 24.001 a 36.000€	12,8%	20,4%
De 36.001 a 48.000€	12,3%	17,3%
De 48.001 a 60.000€	18,3%	13,9%
De 60.001 a 72.000€	11,9%	9,2%
De 72.001 a 84.000€	9,2%	5,9%
Más de 84.000€	19,5%	14,3%

## ¿Con quién viajan?

	La Gomera	Canarias
Sin acompañante	12,7%	8,6%
Sólo con la pareja	61,0%	49,4%
Sólo con hijos (menores de 13)	2,3%	1,3%
Pareja + hijos (menores de 13)	4,3%	11,5%
Otros familiares	4,2%	6,0%
Grupo de amigos	4,7%	6,5%
Compañeros de trabajo	0,1%	0,5%

## ¿Cómo valoran su viaje?

	La Gomera	Canarias
<b>Impresión sobre el viaje</b>		
Buena o muy buena (% turistas)	93,7%	92,8%
Valoración media (escala 1-10)	8,69	8,76

<b>Detalle valoraciones algunos aspectos del destino</b>		
<b>Mejor valorados</b>		
Paisajes	8,99	8,06
Clima	8,63	8,54
Tranquilidad	8,61	8,06
Seguridad	8,57	8,19
<b>Peor valorados</b>		
Parques de ocio	6,08	7,68
Servicios de autobus	6,15	7,77
Actividades culturales	6,71	7,2

<b>Turistas repetidores</b>		
Cuota turistas repetidores	79,3%	76,2%
Enamorados (más de 10 veces)	13,9%	15,9%

## ¿Qué islas ha visitado durante el mismo viaje?

Lanzarote	0,7%
Fuerteventura	0,9%
Gran Canaria	1,1%
Tenerife	36,1%
La Palma	1,5%
El Hierro	1,0%

## ¿Cuál es la siguiente isla que piensan visitar?\*

Tenerife	10,2%
Gran Canaria	9,3%
Lanzarote	8,5%
Fuerteventura	10,2%
La Palma	7,2%
<b>La Gomera</b>	<b>8,1%</b>
El Hierro	6,1%

\*Pregunta realizada en destino a turistas de toda Canarias

<b>Relación con el resto de islas</b>	
<b>Secuencia de visita a las islas</b>	
- Primera visita:	Tenerife y Gran Canaria.
- Segunda visita:	Tenerife y La Palma.
- Tercera visita:	La Palma y Lanzarote
<b>Asociación de vacaciones por islas</b>	
- La Gomera:	descanso y tranquilidad y espacio rural.
- Tenerife:	ocio activo y ocio nocturno.
- Gran Canaria:	ocio nocturno y ocio activo.
- Lanzarote:	descanso y tranquilidad y cultura y tradición.

## Destinos competidores

<b>Tres últimos destinos visitados</b>	
<b>Canarias:</b> Islas Canarias, Italia y Asia.	
<b>Destinos alternativos para este viaje:</b>	
<b>Canarias:</b> Resto de España, Egipto y América Central.	

## LLEGADAS DE TURISTAS Y EXCURSIONISTAS EXTRANJEROS Y PENINSULARES (FRONTUR)

	2010	2011	2012	DIF 10-11 (%)	DIF 11-12 (%)
Destino Principal	69.955	62.906	65.148	-10,1%	3,6%
Destino Secundario	23.351	25.164	16.452	7,8%	-34,6%
Excursionistas	179.630	143.420	114.813	-20,2%	-19,9%

## ENTRADAS DE VIAJEROS EN ESTABLECIMIENTOS HOTELEROS Y EXTRAHOTELEROS (ISTAC)

### Entrada de viajeros en establecimientos hoteleros y extrahoteleros

	2010	2011	2012	DIF 10-11 (%)	DIF 11-12 (%)	CUOTA 2012 (%)
Extranjeros	67.223	82.215	83.210	22,3%	1,2%	54,5%
Peninsulares	17.852	18.962	20.684	6,2%	9,1%	13,5%
Canarios	45.855	46.448	48.882	1,3%	5,2%	32,0%
<b>TOTAL</b>	<b>130.931</b>	<b>147.625</b>	<b>152.776</b>	<b>12,8%</b>	<b>3,5%</b>	<b>100,0%</b>

### Otros indicadores según tipo de establecimiento

	ESTABLECIMIENTOS HOTELEROS			ESTABLECIMIENTOS EXTRAHOTELEROS		
	2011	2012	Dif, %	2011	2012	Dif, %
<b>Pernoctaciones:</b>						
- Extranjeros	354.891	364.434	2,7%	271.788	247.699	-8,9%
- Peninsulares	52.156	54.882	5,2%	6.797	13.759	102,4%
- Canarios	58.736	50.021	-14,8%	149.422	96.430	-35,5%
- <b>TOTAL</b>	<b>465.782</b>	<b>469.338</b>	<b>0,8%</b>	<b>428.007</b>	<b>357.888</b>	<b>-16,4%</b>
<b>Estancia media:</b>						
- Extranjeros	5,6	5,5		8,5	8,1	
- Españoles	2,2	2,1		7,5	5,1	
- Canarios	1,9	1,7		7,8	4,5	
- <b>TOTAL</b>	<b>4,1</b>	<b>4,0</b>		<b>7,5</b>	<b>6,7</b>	
<b>ADR (€)</b>	64,4	63,8	-0,9%	40,4	39,3	-2,7%
<b>RevPAR (€)</b>	28,4	27,1	-4,7%	13,8	12,8	-7,2%
<b>Ocupación por plazas (%)</b>	66,3	63,4		34,0	28,3	
<b>Ocupación por habitación (%)</b>	43,8	41,7		34,2	32,6	

## DESGLOSE DE LAS ENTRADAS DE VIAJEROS EN ESTABLECIMIENTOS SEGÚN EL LUGAR DE RESIDENCIA

### Entrada de viajeros extranjeros por mercados

	2010	2011	2012	DIF 10-11 (%)	DIF 11-12 (%)	CUOTA 2012 (%)
Alemania	36.459	43.078	42.855	18,2%	-0,5%	51,5%
Reino Unido	13.902	17.599	18.258	26,6%	3,7%	21,9%
Nórdicos	4.639	6.271	6.876	35,2%	9,6%	8,3%
Francia	1.223	2.560	2.787	109,3%	8,9%	3,3%
Suiza	1.821	2.366	2.780	29,9%	17,5%	3,3%
Resto países	9.179	10.341	9.654	12,7%	-6,6%	11,6%
<b>TOTAL</b>	<b>67.223</b>	<b>82.215</b>	<b>83.210</b>	<b>22,3%</b>	<b>1,2%</b>	<b>100,0%</b>

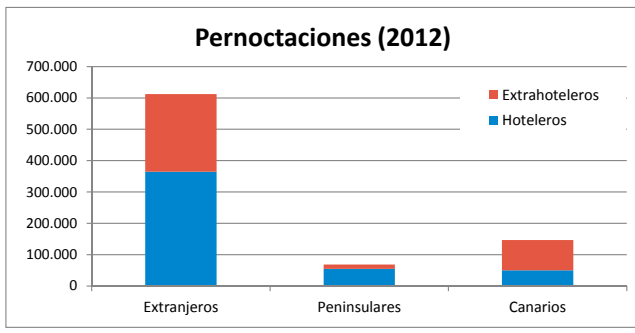
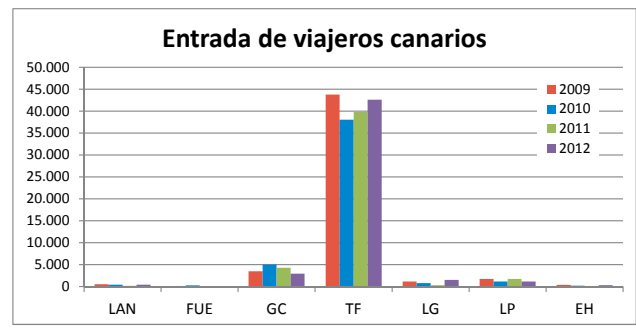
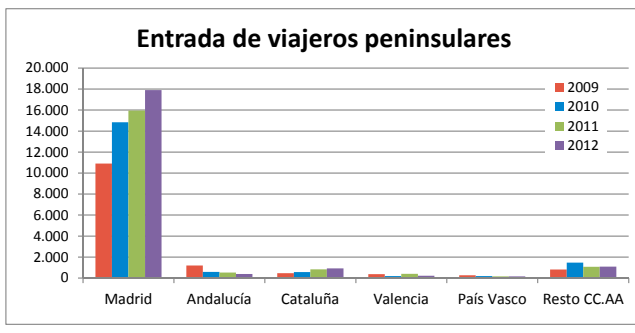
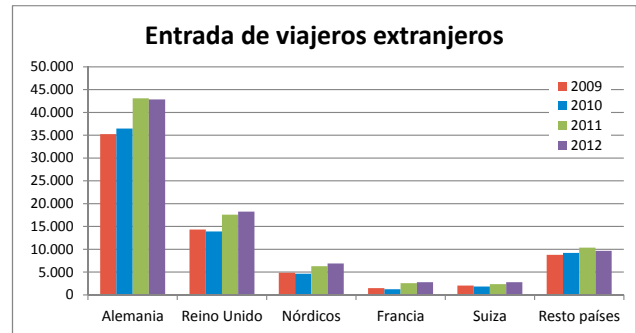
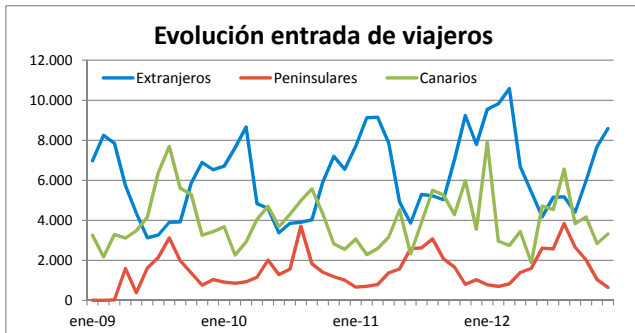
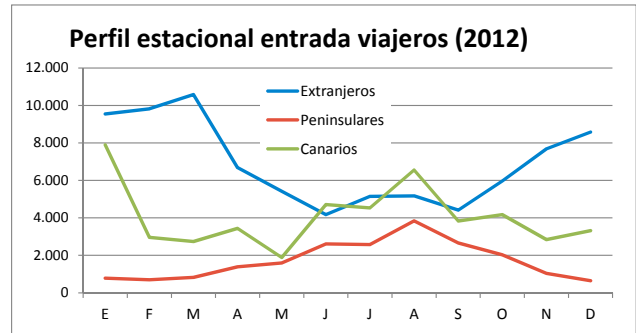
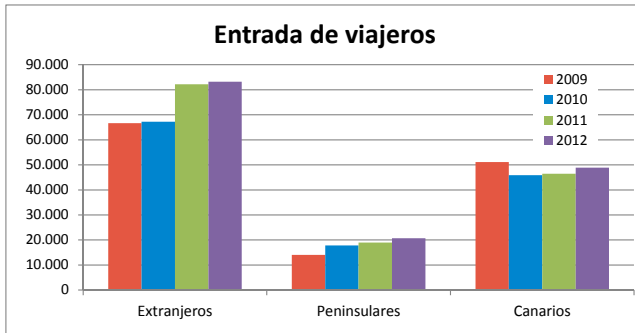
### Entrada de viajeros peninsulares por comunidades autónomas

	2010	2011	2012	DIF 10-11 (%)	DIF 11-12 (%)	CUOTA 2012 (%)
Madrid	14.841	15.950	17.898	7,5%	12,2%	86,5%
Andalucía	584	533	387	-8,7%	-27,4%	1,9%
Cataluña	573	837	920	46,1%	9,9%	4,4%
Comunidad Valenciana	192	408	224	112,5%	-45,1%	1,1%
País Vasco	197	157	164	-20,3%	4,5%	0,8%
Resto CC.AA	1.465	1.077	1.091	-26,5%	1,3%	5,3%
<b>TOTAL</b>	<b>17.852</b>	<b>18.962</b>	<b>20.684</b>	<b>6,2%</b>	<b>9,1%</b>	<b>100,0%</b>

### Entrada de viajeros canarios por islas

	2010	2011	2012	DIF 10-11 (%)	DIF 11-12 (%)	CUOTA 2012 (%)
Lanzarote	405	148	402	-63,5%	171,6%	0,8%
Fuerteventura	269	124	6	-53,9%	-95,2%	0,0%
Gran Canaria	5.018	4.274	2.918	-14,8%	-31,7%	6,0%
Tenerife	38.042	39.797	42.598	4,6%	7,0%	87,1%
La Gomera	777	294	1.492	-62,2%	407,5%	3,1%
La Palma	1.142	1.739	1.159	52,3%	-33,4%	2,4%
El Hierro	204	71	310	-65,2%	336,6%	0,6%
<b>TOTAL</b>	<b>45.855</b>	<b>46.448</b>	<b>48.882</b>	<b>1,3%</b>	<b>5,2%</b>	<b>100%</b>

## Viajeros en establecimientos hoteleros y extrahoteleros (ISTAC)



## Asociaciones libres con La Gomera por turistas de Canarias

